

市川三郷町の給与・定員管理等について

(市川三郷町人事行政の運営等の状況報告)

平成20年版

1 職員の給与の状況

(1) 人件費の状況(普通会計決算)

区分	住民基本台帳人口 (19年度末)	歳出額 A	実質収支	人件費 B	人件費率 B/A	(参考) 18年度の人件費率
	人	千円	千円	千円	%	%
19年度	18,163	8,843,207	523,962	1,407,723	15.9	17.3

(2) 職員給与費の状況(普通会計決算)

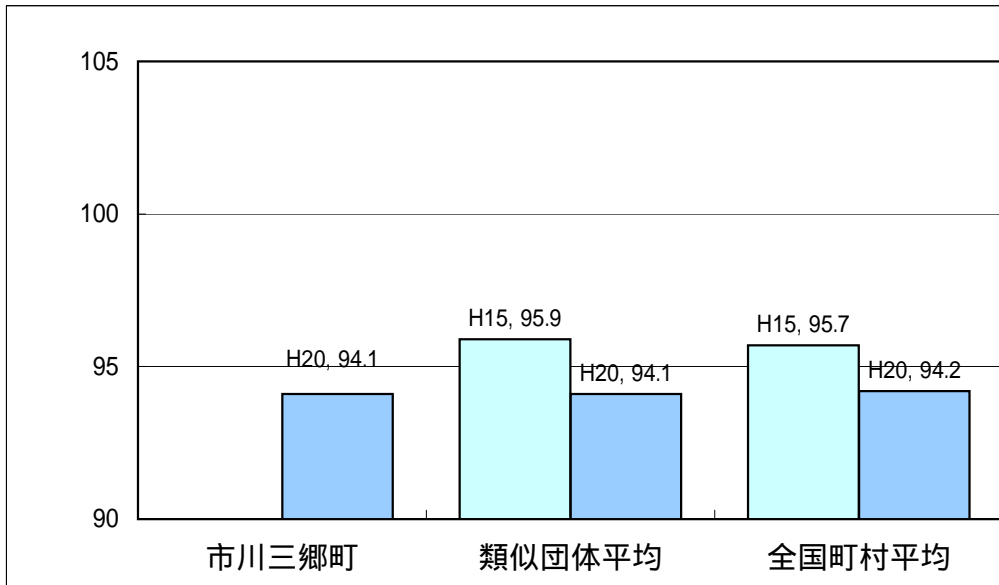
区分	職員数 A	給与費				一人当たり 給与費 B/A	(参考)18年度平均 一人当たり給与費
		給料	職員手当	期末・勤勉手当	計 B		
	人	千円	千円	千円	千円	千円	千円
19年度	178	698,771	63,587	286,203	1,048,561	5,890	5,829

(注) 1 職員手当には退職手当を含まない。
2 職員数は、19年4月1日現在の人数である。

(3) 特記事項

特になし

(4) ラスパイレス指数の状況(各年4月1日現在)



(注) 1 ラスパイレス指数とは、国家公務員の給与水準を100とした場合の地方公務員の給与水準を示す指数である。
2 類似団体平均とは、人口規模、産業構造が類似している団体のラスパイレス指数を単純平均したものである。

2 職員の平均給与月額、初任給等の状況

(1) 職員の平均年齢、平均給料月額及び平均給与月額の状況（20年4月1日現在）

一般行政職

区分	平均年齢	平均給料月額	平均給与月額	平均給与月額 (国ベース)
市川三郷町	43.4 歳	324,900 円	386,500 円	360,200 円
山梨県	43.3 歳	350,438 円	419,897 円	387,358 円
国	41.1 歳	325,113 円		387,506 円
類似団体	43.4 歳	327,545 円	366,577 円	351,597 円

技能労務職

区分	公務員				
	平均年齢	職員数	平均給料月額	平均給与月額 (A)	平均給与月額 (国ベース)
市川三郷町	54.5歳	20人	249,300円	253,410円	252,810円
うち 学校給食員	53.9歳	3人	239,900円	245,000円	245,000円
うち 用務員	56.5歳	1人	-	-	-
うち 自動車運転手	57.8歳	1人	-	-	-
山梨県	48.8歳	237人	339,952円	385,146円	361,743円
国	48.9歳	4,784人	284,679円	-	320,623円
類似団体	50.3歳	15人	288,690円	304,247円	298,231円

区分	民間			A/B	参考 年収ベース(試算値)の比較		
	対応する民間 の類似職種	平均年齢	平均給与月額 (B)		年収ベース(試算値)の比較		
					公務員 (C)	民間 (D)	C/D
市川三郷町	-	-	-	-	-	-	-
うち 学校給食員	調理士	42.7歳	280,300円	0.892	3,925,100円	3,805,600円	1.03
うち 用務員	用務員	56.2歳	206,300円	-	-	2,778,100円	-
うち 自動車運転手	自家用乗用自動車運転手	50.6歳	260,800円	-	-	3,427,800円	-

看護・保健職

区分	平均年齢	平均給料月額	平均給与月額	平均給与月額(国ベース)
市川三郷町	43.5 歳	309,200 円	402,800 円	351,400 円
山梨県	35.9 歳	305,427 円	374,481 円	323,629 円
国	37.8 歳	284,331 円	321,089 円	- 円
類似団体	40.9 歳	293,797 円	334,202 円	302,030 円

民間データは、賃金構造基本統計調査において公表されているデータを使用している。(平成17～19年の3ヶ年平均)
 技能労務職の職種と民間の職種等の比較にあたり、年齢、業務内容、雇用形態等の点において完全に一致しているもの、
 年収ベースの「公務員(C)」及び「民間(D)」のデータは、それぞれ平均給与月額を12倍したものに、公務員においては
 は前年度に支給された期末・勤勉手当、民間においては前年に支給された年間賞与の額を加えた試算値である。
 個人が特定されるものについては公表しない。(1人の項目)

(2) 職員の初任給の状況（20年4月1日現在）

区分		市川三郷町	山梨県	国
一般行政職	大学卒	170,200 円	178,800 円	170,200 円
	高校卒	138,400 円	144,500 円	138,400 円
技能労務職	高校卒	135,600 円	146,700 円	-
	中学卒	127,700 円	129,200 円	-
看護・保健職	大学卒	196,000 円	206,900 円	-

(3) 職員の経験年数別・学歴別平均給料月額状況（20年4月1日現在）

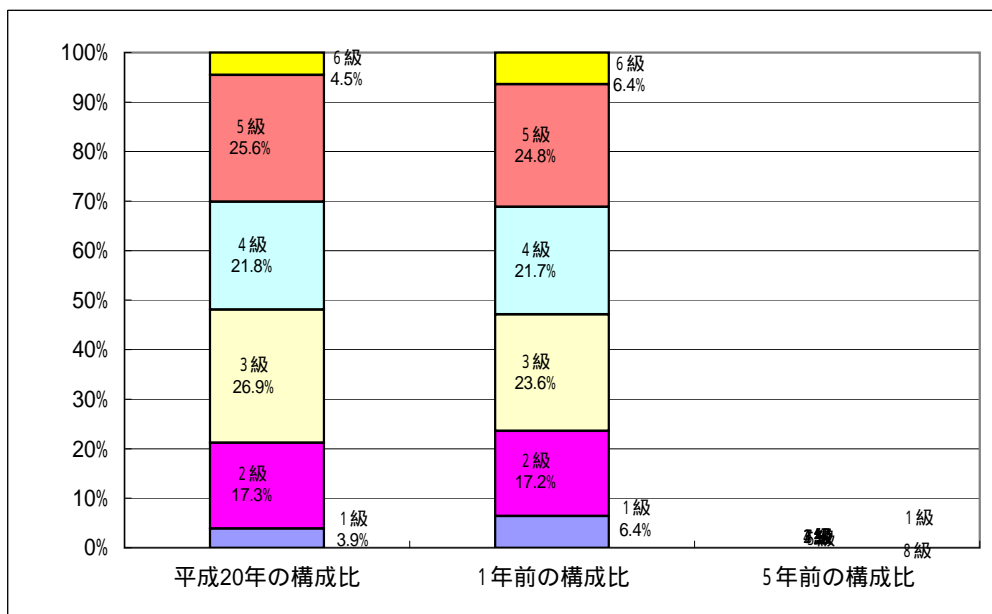
区 分		経験年数10年	経験年数15年	経験年数20年
一般行政職	大学卒	240,875 円	- 円	- 円
	高校卒	- 円	245,800 円	288,900 円
技能労務職	高校卒	- 円	225,400 円	- 円
	中学卒	- 円	- 円	- 円
看護・保健職	大学卒	- 円	287,300 円	- 円

3 一般行政職の級別職員数等の状況

(1) 一般行政職の級別職員数の状況（20年4月1日現在）

区 分	標準的な職務内容	職員数	構成比
1 級	主事・主事補	6 人	3.9 %
2 級	主任	27 人	17.3 %
3 級	主査・主査係長	42 人	26.9 %
4 級	主幹・主幹係長	34 人	21.8 %
5 級	主幹係長・課長	40 人	25.6 %
6 級	課長	7 人	4.5 %

- (注) 1 市川三郷町の給与条例に基づく給料表の級区分による職員数である。
 2 標準的な職務内容とは、それぞれの級に該当する代表的な職務である。



(2) 昇給への勤務成績の反映状況

現在、人事評価の準備をしている。今後昇給等に反映させるよう本格導入を図っていく。

4 職員の手当の状況

(1) 期末手当・勤勉手当

市川三郷町		山梨県		国	
1人当たり平均支給額(19年度) 1,640 千円		1人当たり平均支給額(19年度) 1,839 千円			
(19年度支給割合) 期末手当 3.0 月分 (1.60)月分 勤勉手当 1.50 月分 (0.75)月分		(19年度支給割合) 期末手当 3.0 月分 (1.60)月分 勤勉手当 1.50 月分 (0.75)月分		(19年度支給割合) 期末手当 3.0 月分 (1.60)月分 勤勉手当 1.50 月分 (0.75)月分	
(加算措置の状況) 職制上の段階、職務の級等による加算措置 ・役職加算5～15%		(加算措置の状況) 職制上の段階、職務の級等による加算措置 ・役職加算5～20%・管理職加算10～25%		(加算措置の状況) 職制上の段階、職務の級等による加算措置 ・役職加算5～20%・管理職加算10～25%	

(注) ()内は、再任用職員に係る支給割合である。

【勤勉手当への勤務実績の反映状況(一般行政職)】

現在、人事評価の準備をしている。今後勤勉手当に反映させるよう本格導入を図っていく。

(2) 退職手当(20年4月1日現在)

市川三郷町			国		
(支給率)	自己都合	勤奨・定年	(支給率)	自己都合	勤奨・定年
勤続20年	23.50 月分	30.55 月分	勤続20年	23.50 月分	30.55 月分
勤続25年	33.50 月分	41.34 月分	勤続25年	33.50 月分	41.34 月分
勤続35年	47.50 月分	59.28 月分	勤続35年	47.50 月分	59.28 月分
最高限度額	59.28 月分	59.28 月分	最高限度額	59.28 月分	59.28 月分
その他の加算措置 ・定年前早期退職特例措置(2%～30%)			その他の加算措置 定年前早期退職特例措置(2%～20%加算)		
1人当たり平均支給額 6,229 千円 25,146 千円					

(注) 退職手当の1人当たり平均支給額は、19年度に退職した職員に支給された平均額である。

(3) 地域手当

該当なし

(4) 特殊勤務手当

支給実績(19年度決算)				468千円
支給職員1人当たり平均支給年額(19年度決算)				52,000円
職員全体に占める手当支給職員の割合(19年度)				5.11%
手当の種類(手当数)				3
手当の名称	主な支給対象職員	主な支給対象業務	左記職員に対する支給単価	
税務手当	税務事務に従事した職員	町税の賦課及び徴収	月額 係長	5,000円
			課員	4,000円
行旅病人及び死亡人 処理手当	行旅病人又は死亡人の処理作業 に従事した職員	行旅病人の救護、死 人の取扱い業務	救護 1件	500円
			処理 1件	1,000円
野犬捕獲等の作業手当	野犬の捕獲等の作業に従事する 職員	捕獲及び薬殺の作業 に関する業務	日額	1,000円

(5) 時間外勤務手当

支給実績 (1 9 年 度 決 算)	13,564 千円
職員1人当たり平均支給年額 (1 9 年 度 決 算)	77 千円
支給実績 (1 8 年 度 決 算)	15,003 千円
職員1人当たり平均支給年額 (1 8 年 度 決 算)	84 千円

(6) その他の手当 (2 0 年 4 月 1 日 現 在)

手 当 名	内容及び支給単価	国の制度との異同	国の制度と異なる内容	支給実績 (19年度決算)	支給職員1人当たり平均支給年額 (19年度決算)
扶養手当	配偶者 13,000円	同		21,629千円	284,592円
	1人(配偶者非扶養) 6,500円				
	1人(配偶者なし) 11,000円				
	特定期間の加算 5,000円				
住居手当	1.職員の居住する借家・借間自ら居住するための住宅を借り受け、現に当該住宅に居住し、月額12,000円を超える家賃を支払っている職員	異	新築又は購入から5年経過後でも支給している。支給額が国では2,000円であるが、4,000円支給している。	10,665千円	138,506円
	家賃23,000円以下 $\frac{\text{家賃}-12,000\text{円}}{12,000\text{円}}$				
	家賃23,000円を超え55,000円未満 $\frac{\text{家賃}-23,000\text{円}}{23,000\text{円}} \times 1/2 + 11,000\text{円}$				
	家賃55,000円以上 27,000円				
2.自宅その所有にかかる住宅に居住している職員で世帯主であるもの 4,000円					
通勤手当	1.交通機関等の利用者通勤のために交通機関等の利用を常例とすること、運賃等の負担を常例とすること、徒歩により通勤するものとした場合の通勤距離が片道2km以上であること運賃等相当額が55,000円以下については運賃等相当額	同		5,877千円	80,506円
	2.自動車等の使用者通勤のために自動車等の使用を常例とすること、徒歩により通勤するものとした場合の通勤距離が片道2km以上であること				
	～5km 2,000円				
	5km～10km 4,100円				
	10km～15km 6,500円				
	15km～20km 8,900円				
	20km～25km 11,300円				
	25km～30km 13,700円				
	30km～35km 16,100円				
	35km～40km 18,500円				
	40km～45km 20,900円				
	45km～50km 21,800円				
	50km～55km 22,700円				
	55km～60km 23,600円				
60km～ 24,500円					
管理職手当				5,329千円	333,062円
宿日直手当				44,352 千円	4,200 円

5 特別職の報酬等の状況(20年4月1日現在)

区 分		給 料	月 額	等
給 料	町 長	638,000 円	(参考)類似団体における最高/最低額 796,000 円, 588,000 円	
	議 長	230,000 円	342,000 円, 230,000 円	
報 酬	副 議 長	(180,000 円)	273,000 円, 180,000 円	
	議 員	(157,000 円)	258,000 円, 157,000 円	
		(円)		
期 末 手 当	市 区 町 村 長	(18年度支給割合) 4.4 月分		
	議 長 副 議 長 議 員	(18年度支給割合) 3.3 月分		
退 職 手 当	市 区 町 村 長	(算定方式) 給料 × 42/100 × 在任月数	(支給時期) 任期毎	
	備 考			

- (注) 1 給料及び報酬の()内は、減額措置を行う前の金額である。
 2 退職手当の「1期の手当額」は、4月1日現在の給料月額及び支給率に基づき、1期(4年=48月)勤めた場合における退職手当の見込額である。

6 職員数の状況

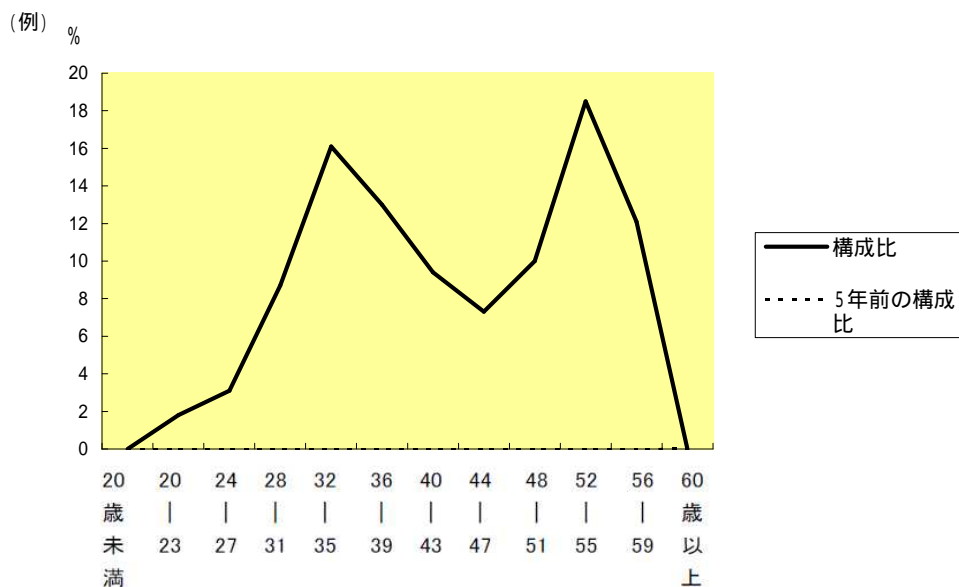
(1)部門別職員数の状況と主な増減理由

(各年4月1日現在)

区 分		職 員 数		対前年 増減数	主 な 増 減 理 由	
		平成19年	平成20年			
普 通 会 計 部 門	一 般 行 政 部 門	議 会	2	2	0	
		総 務	57	47	-10	
		税 務	10	11	1	
		農 水	13	13	0	
		商 工	6	6	0	
		土 木	13	11	-2	
		民 生	33	35	2	
		衛 生	14	21	7	
	計	148	146	2		
	教 育 部 門	28	27	-1		
消 防 部 門	-	-	-			
小 計	176	173	3			
公 営 企 業 計 等 部 門	病 院	137	138	1		
	水 道	3	2	-1		
	其 他	24	17	-7		
	小 計	164	157	7		
合 計		340 [387]	330 [387]	10 [0]		

- (注) 1 職員数は一般職に属する職員数である。
 2 []内は、条例定数の合計である。

(2)年齢別職員構成の状況(20年4月1日現在)



区分	20歳未満	20歳23歳	24歳27歳	28歳31歳	32歳35歳	36歳39歳	40歳43歳	44歳47歳	48歳51歳	52歳55歳	56歳59歳	60歳以上	計
職員数	0人	6人	10人	29人	53人	43人	31人	24人	33人	61人	40人	0人	330人

(3)定員管理の数値目標及び進捗状況

平成17年4月1日～平成22年4月1日における定員管理の数値目標

平成18年4月1日職員数	平成22年4月1日職員数	純減数	純減率
356人	338人	18人	5.1%

(参考)市川三郷町における定員管理の数値目標(数・率)

計画期間		数値目標
始期	終期	
平成18年4月1日	平成22年4月1日	338

定員管理の数値目標の年次別進捗状況（実績）の概要

(各年4月1日現在)

区 分 部 門		18年	18年	19年	20年	18年～20年	(参考)
		計画始期	1年目	2年目	3年目	計	数値目標
一般行政	職員数	156	156	148	146		144
	増減		-	8	2	10(83.33%)	12
教 育	職員数	33	33	29	28		27
	増減		-	4	1	5(83.33%)	6
消 防	職員数						
	増減					(%)	
公 営 企 業 等 会 計	職員数	167	167	164	157		167
	増減		-	3	7	10(--.--)%	0
計	職員数	356	356	341	331		338
	増減		-	15	10	25(138.89%)	18

- (注) 1 計画期間は、17年～22年の5年間である。
 2 (%)内の数値は、数値目標に対する進捗率を示す。
 3 増減は、各年の欄にあっては対前年比の職員増減数を、計の欄にあっては計画1年目以降現年までの職員増減数の累計を示す。
 4 上記の表は、一般職の職員数に教育長を含む職員数である。

7 職員の勤務時間 全職種

(1) 勤務時間の状況(平成20年4月1日現在)

1週間の勤務時間

40時間

一般職員の勤務時間

開始時刻	終了時刻	休憩時刻	その他
8時30分	17時30分	12時00分 ～13時00分	

(2) 一般職員の年次有給休暇の使用状況

平成19年1月1日～平成19年12月31日の平均使用日数 7.8 日

(3) 特別休暇等の状況(平成20年)

休暇の種類	
1 公民権行使休暇	その都度必要と認める期間
2 官公署出頭休暇	その都度必要と認める期間
3 骨髄提供休暇	その都度必要と認める期間
4 ボランティア休暇	5日以内
5 婚姻休暇	5日以内
6 妊娠中又は出産後の通院休暇	必要と認める時間
7 分娩休暇	予定日前6週間～後8週間目に当たる日までの期間
8 育児休暇	1日2回それぞれ30分以内の期間
9 配偶者出産休暇	2日以内
10 男性職員の育児参加休暇	5日以内
11 子の看護休暇	5日以内
12 忌引き	必要と認める期間
13 父母の祭日休暇	1日
14 夏季休暇	5日以内
15 感染症まん延防止休暇	その都度必要と認める期間
16 住居喪失・損壊休暇	その都度必要と認める期間
17 非常災害交通遮断休暇	その都度必要と認める期間
18 交通機関の事故等による不可抗力休暇	その都度必要と認める期間
19 生理休暇	その都度必要と認める期間

8 職員の分限及び懲戒 全職種

(1) 分限処分数(平成19年度)

降 任	免 職	休 職	降 格	合 計	失 職
-	-	-	-	-	-

9 職員の服務 全職種

(1) 服務規律の遵守(平成19年度)

任命権者	取組内容	職員への周知方法
町長 議会議長 教育委員会	地方公務員法、町職員服務規程等に基づき、公務員としての自覚行動について周知徹底した。	インフォメーション、庁議等

10 職員の研修 全職種

平成19年に策定した「人材育成基本方針」に基づき、職員研修計画を策定し、職員の意識改革及び能力開発を進め、時代に適応した人材の育成を推進するとともに、住民サービスの向上と住民ニーズの多様化・高度化に対応した効率的な業務体制の充実を図った。

主な研修実績(平成19年度)

区分(研修名)	内容	対象職員(階層等)	参加者数(人)
山梨県市町村研修所研修	階層研修、専門研修、特別研修、実務研修出張研修、自主研修	該当職員及び希望者	27
市町村アカデミー(法令実務)	法務の基礎と実務	該当職員	1

11 福利厚生(互助会)に係る支出について(平成19年度決算)

互助会名	会員数	会費	公費	公費負担率
市川三郷町職員互助会	375	- - -	0	
市川三郷町立病院職員互助会	117	- - -	0	

平成19年度以降、互助会等への公費負担は無し。

11-2 職員の福祉及び利益の保護

(1) 職員の厚生福利の実施状況(平成19年度)

職員の健康管理に関する取組状況

事業名	概要
職員の健康管理に関する周知	市川三郷町安全衛生委員会の活動を通じて、職員の安全衛生に関する啓発を職場内ネットワークを通じて行った。
職員の健康管理に関する取組	禁煙に関する取組の一環として、庁舎建物内禁煙を実施した。

(2) 職員の厚生福利の実施状況(平成19年度)

職員の健康診断の実施状況

項目	概要	検査項目	対象者数
職員定期健康診断	市川三郷町立病院への業務委託により、全職員を対象に検診を行った。 (ただし、共済組合助成の人間ドック及び他の医療機関での受診希望者は除く)検査費用については、町が全額負担した。	基本健診	332
人間ドック	共済組合からの助成により、人間ドックを希望する者が自己負担で受診した。		
住民健康診断	臨時職員、非常勤嘱託職員のうち、居住する市町村の健康診断を希望した者が受診した。	基本健診	-

1.2 公営企業職員の状況

(1) 水道事業

職員給与費の状況

ア 決算

区分	総費用 A	純損益又は実 質収支	職員給与費 B	総費用に占める 職員給与費比率 B / A	(参考) 18年度の総費用に占 める職員給与費比率
19年度	千円 166,998	千円 37,831	千円 18,170	% 10.9	% 11.2

区分	職員数 A	給 与 費				一人当たり 給与費 B/A
		給 料	職員手当	期末・勤勉手当	計 B	
19年度	人 3	千円 10,998	千円 2,845	千円 4,327	千円 18,170	千円 6,057

(参考) 18年度平均 一人当たり給与費
千円 6,179

- (注) 1 職員手当には退職給与金を含まない。
2 職員数は、19年3月31日現在の人数である。

イ 特記事項

特になし

職員の基本給、平均月収額及び平均年齢の状況(20年4月1日現在)

区分	平均年齢	基本給	平均月収額
市川三郷 町	35.0 歳	306,750 円	480,333 円
団体平均	45.5 歳	374,552 円	571,242 円
事業者	歳		円

(注) 平均月収額には、期末・勤勉手当等を含む。

職員の手当の状況

ア 期末手当・勤勉手当

市川三郷町		(一般行政職・団体平均等)	
1人当たり平均支給額(19年度)		1人当たり平均支給額(19年度)	
1,571 千円		1,785 千円	
(18年度支給割合)		(18年度支給割合)	
期末手当	勤勉手当	期末手当	勤勉手当
3.0 月分	1.50 月分	3.0 月分	1.50 月分
()月分	()月分	()月分	()月分
(加算措置の状況)		(加算措置の状況)	
職制上の段階、職務の級等による加算措置		職制上の段階、職務の級等による加算措置	

(注) ()内は、再任用職員に係る支給割合である。

イ 退職手当(20年4月1日現在)

市川三郷町			(一般行政・団体平均等)		
(支給率)	自己都合	勤奨・定年	(支給率)	自己都合	勤奨・定年
勤続20年	23.50 月分	30.55 月分	勤続20年	23.50 月分	30.55 月分
勤続25年	33.50 月分	41.34 月分	勤続25年	33.50 月分	41.34 月分
勤続35年	47.50 月分	59.28 月分	勤続35年	47.50 月分	59.28 月分
最高限度額	59.28 月分	59.28 月分	最高限度額	59.28 月分	59.28 月分
その他の加算措置			その他の加算措置		
(退職時特別昇給)			(退職時特別昇給)		
1人当たり平均支給額		23,355 千円	1人当たり平均支給額		16,217 千円

(注) 退職手当の1人当たり平均支給額は、19年度に退職した職員に支給された平均額である。

ウ 地域手当

該当なし

エ 特殊勤務手当

該当なし

オ 時間外勤務手当

支給実績(19年度決算)	136 千円
職員1人当たり平均支給年額(19年度決算)	45 千円
支給実績(18年度決算)	136 千円
職員1人当たり平均支給年額(18年度決算)	45 千円

(注) 時間外勤務手当には、休日勤務手当を含む。

カ その他の手当(20年4月1日現在)

手当名	内容及び支給単価	一般行政職の制度との異同	一般行政職の制度と異なる内容	支給実績(19年度決算)	支給職員1人当たり平均支給年額(19年度決算)
扶養手当	4(6)「その他の手当」を参	同		468 千円	234,000 円
住居手当				482 千円	240,999 円
通勤手当				74 千円	36,999 円

定員管理の数値目標及び進捗状況

ア 平成17年4月1日～平成22年4月1日における定員管理の数値目標

平成17年4月1日 職員数	平成22年4月1日 職員数	純減数	純減率
3 人	3 人	0 人	0 %

(参考)市川三郷町における定員管理の数値目標(数・率)

計画期間		数 値 目 標
始 期	終 期	
平成18年4月1日	平成22年4月1日	3

イ 定員管理の数値目標の年次別進捗状況(実績)の概要

6(3) を参照