



いちかわ みさと

No.089
2013 平成25年
2
February
如月

迫りくる
白の荘厳
千波の滝



まちのすがた

■人口 17,432 人 (-38)
男性 8,523 人 (-24)
女性 8,909 人 (-14)
■世帯 6,646 戸 (-3)
※平成 24. 1. 1現在
() 内は対前月比

□市川三郷町役場(本庁舎)
〒409-3601 : 山梨県西八代郡市川三郷町市川大門 1790-3
☎ 055(272)1101 (代表) FAX055(272)2525

□六郷庁舎
〒409-3244 : 山梨県西八代郡市川三郷町岩間 495
☎ 0556(32)2111 : FAX0556(32)2887

□三珠庁舎
〒409-3612 : 山梨県西八代郡市川三郷町上野 2714-2
☎ 055(240)4153 : FAX055(240)4154

□ <http://www.town.ichikawamisato.yamanashi.jp/>

発行/市川三郷町
編集/総務課広聴広報係
発行日/2月1日(毎月1日発行)

所得税、町県民税の申告が始まります。受付期間は、2月18日(月)から3月15日(金)までです。忘れず、お早めに申告を済ませましょう。

申告相談会をご利用下さい(日程は次ページ)

申告相談には、毎年たくさんの方が訪れ大変混雑します。待ち時間を少なくし皆さんが効率的に相談を受けられるよう、次のものをご用意下さい。

- 印鑑(認印可)
 - 本人の預金通帳の口座番号が分かるもの(所得税が還付される場合に必要)
 - 昨年確定申告をされた方はその控え
 - 給与や年金を受給している方は、その「源泉徴収票」
 - 各種保険に加入している方は「掛け金の払い込み証明書(控除証明書)」
 - 国民年金の掛け金がある方は、「社会保険料(国民年金保険料)控除証明書」またはその領収書
 - 本人または扶養親族に障害者の方がいる場合は、障害者手帳の写し
 - 学生の場合は学生証もしくは在学証明書の写し
 - 商売や事業、農業を営んでいる方は、収入・支出の内訳を項目別に計算し「収支内訳書」を、さらに減価償却費の計算(取得価格や取得年月日など)を事前に作成しておく
 - 譲渡所得のある方は売買契約書、登記事項証明書など(収用事業に該当する場合は、売買契約書や買取り証明書など)
 - 住宅ローン控除を受ける方は、売買(請負)契約書、住宅の登記簿謄本、住宅取得資金にかかる借入金の年末残高証明書、借入をしている方の住民票
 - 医療費控除を受ける方は、支出医療費を証明する領収書。また分娩費、高額医療費、健康保険などから医療費を補てんする給付金があるときはその明細書
- ※医療費控除を受ける方は、事前に領収書を個人ごと、病院・薬局ごとにまとめて計算しておく

所得税の確定申告が必要な方

- 税務署から「確定申告書」が郵送された方
 - 土地・建物の譲渡や交換をされた方(土地収用事業を含む)
- 【事業所得や不動産所得などがある場合】
- ▽1年間の所得金額の合計額が、所得控除の合計を超える方
- 【サラリーマンの場合】
- ▽給与所得や退職所得以外の所得合計が、20万円を超える方。
 - ▽給与を2カ所以上からもらっている方
 - ▽年末調整で、保険料や扶養などの控除を忘れた方
- ※このほかに、次のような場合は、確定申告をすると、所得税が還付されることがあります。
- ▽マイホームをローンで取得したとき
 - ▽多額の医療費を支払ったとき
 - ▽年の途中で退職し再就職していないとき。
- ※所得税の確定申告は、町県民税の申告も兼ねています。所得税の確定申告をされた方は、町県民税の申告は必要ありません。
- ※公的年金収入が400万以下で、公的年金以外の所得金額が20万円以下の場合には、確定申告をする必要はありません。(その場合でも町県民税の申告は必要です)

町県民税の申告が必要な方

- お手元に「町民税・県民税・国民健康保険税申告書」(青字で印刷)が配布された方。
- ※申告書が送付されない方でも、申告が必要な方は、町税務課までご連絡下さい。
- 国民健康保険に加入されている方
 - 収入がなかった方も必ず提出して下さい

申告受付期間
2月18日(月)～3月15日(金)
税の申告は正しくお早めに!

みんなの納める税金が
笑顔あふれる町づくり

「親子で考える税に関する標語」
誠沢法人会会長賞
望月和奏・晶子さん親子の作品



平成24年1月1日以降に契約した保険契約のうち、新たに介護保険料契約に該当する保険料が所得から控除されません。

また平成24年1月1日以降に契約された各種控除の適用限度額が4万円となり、合計12万円まで適用されるようになりました。

※平成23年12月31日以前に契約した保険での控除額は従来通り、各種5万円、合計10万円のままです。

今回の申告に伴う主な変更点

生命保険料控除に「介護医療保険料控除」が新設され、また控除限度額が合計12万円になりました

■保険料控除額のイメージ

平成23年12月31日以前の契約		平成24年1月1日以降の契約	
	所得税控除額		所得税控除額
一般生命保険料控除	5万円	一般生命保険料控除	4万円
個人年金保険料控除	5万円	介護保険控除額	4万円
合計	10万円	個人年金保険料控除	4万円
		合計（控除限度額）	12万円

年金受給者の申告相談会

【日時】 2月1日(金)
午前10時～正午 / 午後1時～4時
(受付は終了時間30分前まで)
【会場】 町役場本庁舎1階大会議室
【問い合わせ】 鯉沢税務署 ☎ 0556-22-3191

小規模納税者のための無料相談会

【日時】 2月20日(水)
午前10時～正午 / 午後1時～4時
(受付は終了時間30分前まで)
【会場】 市川大門町民会館2階講堂
【問い合わせ】
東京地方税理士会甲府支部 ☎ 055-233-1318

■年金および医療費還付申告のための広域無料相談会

【日時】 2月6日(水)～7日(木) 午前10時～午後4時
(受付は終了時間30分前まで)
【場所】 甲府市総合市民会館3階大会議室

■税理士記念日無料相談会

【日時】 2月23日(土)
午前10時～正午 / 午後1時～4時
(受付は終了時間30分前まで)
【場所】 税理士会館 (甲府市)
☎東京地方税理士会甲府支部 ☎ 055-233-1318

■閉庁日のうち2/24回と3/3回だけは、県内の申告を甲府税務署で受け付けます

町の申告相談会

日程・2月18日(月)～3月15日(金)

※土日はお休みします

※2月25日(月)は会場の都合によりお休みさせていただきます

■場所 町役場本庁舎1階大会議室
■時間 午前9時30分～正午 / 午後1時～4時 (受付は終了30分前まで)
※受付時間以外、会場には入れません。会場前のロビーでお待ち下さい。
※相談会場では、先着順にご案内しますが、相談内容により順番が変わる場合があります。
※混雑時には長時間お待ちいただく場合があります。
※申告書の提出のみの場合は税務課窓口、各支所の住民サービス係窓口で期間中、随時受け付けます。
(相談は本庁舎にてお願いします)

◎所得税の確定申告書はホームページをご利用下さい。国税庁 <http://www.nta.go.jp>
◎税に関する質問にコンピューターがお答えします。タックスアンサー ▶ <http://www.taxanswer.nta.go.jp>

【問い合わせ】
[所得税] 鯉沢税務署 ☎ 0556-22-3191
[町県民税] 町税務課住民税係 ☎ 055-272-1104



平成25年
出初式

消防団員さま、今年もありがとう

新春を飾る消防団出初式が、1月6日に市川大門町民グラウンドで行われました。当日は風もなく穏やかな天気のもと、消防団員と女性消防隊あわせて415人、車両28台がその陣容を披露しました。式典では優良消防団員の表彰や機械器具点検、ポンプ操法が行われ、防災に対する士気を高めました。消防団は今年も、地域住民が安心して暮らせるように厳しい訓練に励みます。

消防団員各種表彰者（順不同・敬称略）

■山梨県消防協会長表彰

《甲種功労章》

村松 一雄、一ノ瀬一

《乙種功労章》

砂田 秀文、長田 栄一、今村 武史
佐野 勝也、小林 栄一、坂牛 優鑑
小林 博、芦澤 洋至、内藤 武志
河口 勝、市瀬 祐一、芦澤 伸二
丹沢昭太郎、塩島 浩志

■山梨県峡南地域県民センター所長表彰

望月 真司、渡辺 孝、深沢 政樹
上田 浩司

■峡南広域行政組合消防本部消防長表彰

水上 政成、望月 勇雄

■山梨県消防協会峡南支部長表彰

遅澤 潤、加藤 武師、丸山 仁
水上 浩一、佐野 善一、小池 啓稔
小林 茂広、小林 一喜、小野 宏之
平岡 正史、内田 千章、松永 正幸
依田 俊成、内藤 真太

■山梨県防犯協会鯉沢支部長表彰

《防犯功労章》

丹沢 滋、土橋 新、望月 英利
上田 秀一、砂田 秀文、小林 千弘

■市川三郷町長表彰

《35年勤続功労章》

有泉 希

《30年勤続功労章》

伊藤 周二

《25年勤続功労章》

小林 英二

《20年勤続功労章》

水上 政成、有泉 恵司、塩島 健生

赤池 弘樹、長田 和士、保坂 一成

依田 光俊、嶋田 昭一、望月 真司

《15年勤続功労章》

丹沢 滋、市瀬 祐一、塩島 昭洋

水上 定臣、板倉 亘、近藤 慶

相沢 強、上野 裕明、小山 博

長田 勇次、佐野 一仁、佐野 正幸

芦澤 伸二、志村 高弘、上田 健剛

望月 香滋

■市川三郷町消防団長表彰

《10年勤続功労章》

伊藤 和仁、土橋 豪、村松 昭彦

望月 久範、加藤 剛、河西 忍

石原 陽一、二ノ宮圭輔、寺澤 勇一

伊藤 之人、伊藤 政彦、相川 敏也

長田 良一、今村 武史、大竹 一仁

遠藤 芳久、小林 茂広、赤池 直紀

笠井 悟、笠井 康二、笠井 友人

望月 文仁、笠井 鈴治、渡辺 淳

《団体》

第2分団、第5分団、第10分団

■退職消防団員報償

《消防庁長官表彰・銀杯2号》

丸山 一郎、小林 直人、名取 宏

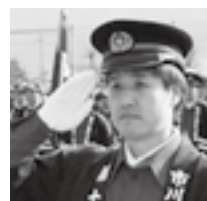
石川 正仁、笠井 武道、水上賀津真

渡邊 将人、前島 司、市瀬 利彦

長田 忠直



▲山梨県消防協会長表彰者 代表・一ノ瀬一



▲県民センター所長表彰者 代表・望月真司



▲消防本部消防長表彰者 代表・水上政成



▲県消防協会峡南支部長表彰者 代表・遅澤潤



▲県防犯協会鯉沢支部長表彰者 代表・丹沢滋



▲市川三郷町長表彰者 代表・有泉希



▲市川三郷町消防団長表彰者 代表・第5分団

明日のあなたにも
できることがあります 安心へ
消防団員 / 女性消防隊員



募集

詳しくは
市川三郷町
総務課
防災防犯係
☎ 055-272-1102

市川三郷町景観計画 風景づくり住民懇談会

「風景づくり住民プラン」が まとまりました

市川三郷町の特徴ある景観を守り、新たな魅力ある景観を創造し、またそれを次世代に継承していくことは私たちの義務です。町では平成23年8月より景観計画の検討に着手し、平成26年度末の策定を目指して計画立案作業を進めています。

■住民目線で風景づくりについて話し合う

景観計画の立案にあたり、計画に住民の意見や提案を反映するため、住民の立場で風景づくりについて話し合う住民検討組織「風景づくり住民懇談会」を設けました。この組織は、一般公募や地区推薦で選ばれた町民30名で構成されています。平成23年12月9日に第1回目を開催し、平成24年8月31日までに計5回の会議を重ねました。

風景づくり住民懇談会では、自然景観や農業の風景について話し合うチームと、まちなみ景観について話し合うチームの2

【風景づくりの検討テーマ】

提案づくりにあたり、市川三郷町らしい風景の特性に沿ったプランとなるようテーマを絞り、これまでの話し合いから次の4つのテーマを抽出し、チーム編成による提案づくりを進めた。

- 優れた自然景観や眺望を守り・活かす
- 農と里山の風景を守り・活かす
- 市川三郷町の歴史文化を守り・活かす
- 地域の特性を活かした市川三郷町らしいまちなみ景観を創る



チームにわかれ、ワークショップの手法を用いて協議を進めました。メンバーからは、風景づくりに関する様々な意見や提案が出されましたが、これらの意見や提案は重点テーマごとに整理

■風景づくり住民プランを町長に提出

理し、チームごとに先導的な取り組みとなる住民プロジェクトをまとめました。また、提案内容を地図にした特性・提案図も作成しました。

これらの経緯を経てまとめられた「風景づくり住民プラン」は、昨年10月10日に町長へ提出されました。

当日は、各チームの代表者が提案内容を説明した後、趣意文を読み上げ町長に提案書を手渡しました。その後、町長、関係



▲それぞれのチームでまとめた「住民プロジェクト」を発表するチーム代表者

▼完成した風景づくり住民プランの提案

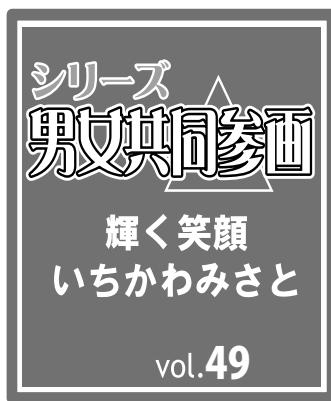


各課の課長とメンバーとの意見交換を行いました。

今後、町では提出されたプランを基調にし、景観計画の計画立案作業を進めていきます。

風景づくり住民懇談会の開催概要と「風景づくり住民プラン」は町のホームページで公開しています。

【問い合わせ】町建設課都市計画係 ☎ 055(272)6090



『2020年30%』

何の割合でしょうか？これは国が2003年に掲げた目標です。「社会のあらゆる分野において、2020年までに、指導的地位に女性が占める割合が少なくとも30%程度になるよう期待する」と定めています。

国連の経済社会理事会では、既に1990年に「2000年までに男女の平等参加を達成するため、*指導的地位に就く婦人の割合を、1995年までに少なくとも30%にまで増やすという目標を目指すべき」との勧告を採択しており、遅ればせながらもそれに沿った目標設定であったようです。

一昨年、町内の全区長・組長

にアンケートをお願いしましたが、女性の区長は今年もいらっしやらないようです。「女性にはまかせられない」という意見もあつた一方で「女性が引き受けてくれない」という意見も少なからずありました。例えば男性が年齢順に受けてくれれば丸く収まる面もあるかもしれませんが、無理に押し付けることになつてもいけないわけですが、周囲も協力して、これまでの慣例にこだわらず、男女の区別なく役職をお願いしてみたいかがでしょうか？

※指導的地位とは 政治家(議員・首長)のほか、行政・企業・学校等の管理職、法律家や医師、記者、農協役員や農業委員も国の指標には載っています。政府の第3次男女共同参画基本計画(平成22年)の成果目標には、地域の自治会長も入っていました。

暮れの総選挙では県内から2人の女性代議士が誕生しました。県関係国会議員10人のうち2人。惜しい、20%ですね。県議会、町村議会でも女性はまだ

少ないようですし、首長は皆男性です。一方お隣韓国では初の女性大統領が今月就任します。2020年まではあと7年。わが町、わが国でも女性の活躍は増えるでしょうか。

そういえばお正月の討論番組で、与党三役が女性の社会進出に向けた数値目標の設定をめぐり議論を交わしたとか。強制的に女性枠を作るべきか、逆差別となりかねないので慎重にすべきか。どちらの意見も、方法論は違えど社会で活躍する女性を増やすという目的は一緒なのだと思います。ただ、何かしらの環境を整えない限り、現状のままでは遅々として進まないかもしれません。そもそも国連の勧告では95年までに最低30%



2000年までには平等参加、すなわち50%を目標とあるのですが、もう13年過ぎていきます。米国やノルウェーでは、働く女性が増えると共に出生率も回復しているそうです。育児支援の施設や制度の整備とともに、男性も含めた働き方の見直しも含め、安心して子どもを産み育てられる環境づくり、地域づくりを考えていきたいものです。

第3次共同参画では、男女の人権を尊重し、家庭・職場・地域社会で個性と能力を発揮することで、多様性に富んだ活力ある平等社会を目指すとしています。しかし夫婦共働きでも家計がギリギリ、育児も教育も大変、老後も年金も不安、これではワークライフバランス(仕事と生活の調和)どころではありません。後を継いでくれる子どもたちが増えないことには集落も文化も無くなってしまいうのですから。

市川三郷町男女共同参画推進委員

笠井 辰生

図書館 Information

インフォメーション



【本館】055-272-8888 開館時間 9:00～17:00 (木曜日は 19:00 まで)
 ■休館日：毎週月曜・祝日・年末年始・月の最後の平日
 【三珠分館】055-272-1204 開館時間 9:00～17:00
 ■休館日：毎週日曜と月曜・祝日・年末年始
 【六郷分館】0556-32-2002 開館時間 [平日] 正午～19:00 [土・日] 9:00～17:00
 ■休館日：毎週月曜・祝日・年末年始

今月のおおなし会 気軽ににおこし下さい!

- 本館一 [乳幼児] 2/21 (木) 11:00～11:30
 ※今月は第3木曜日です。ご注意ください。
- 三珠分館一 [幼児～小学] 毎週(火) 16:30～17:00
 [乳幼児] 2/27 (水) 11:15～11:45
- 六郷分館一 [幼児～小学] 2/19 (火) 15:30～16:00

『新参者』 (東野圭吾 / 講談社)

わたしの 一冊

初めは短編集かな?と思ったが、すべて同じ事件をめぐっての話なのだとなり、こういう面白い構成を考えつくのはさすがだなと思った。ひとつの出来事に様々な角度から、これだけたくさんの方が絡んでいる。普段意識していないだけで、日常生活、仕事や人間関係にも同じことが言えるのだろうと感じた。東野さんの小説は、面白さや毒のある文章の中に人間の持つあたたかさや描かれていて、そこにとても共感できる。(30代女性 / 市川大門)



教えて下さい! あなたの 一冊

あなたが読んで面白かった本、感動した本、心に残った本を教えてください。図書館のカウンターに用紙があります。

新刊図書

■一般向け

『謎解きはディナーのあとで3』 (東川篤哉 / 小学館)



宝生邸に眠る秘宝が怪盗に狙われる? 体中から装飾品を奪われた女性の変死体発見? 続々と発生する難事件に、麗子はピンチに陥るが、影山の毒舌と推理は絶好調! そして、ラストシーンでは麗子と影山、風祭の3人の関係にも大きな変化が訪れて…!?

■児童向け

『一さつのおくりもの』 (森山京 / 鴨下潤 / 講談社)



ある日、山のむこうに大雨が降りました。山のむこうの村では水びたしになるなど大変なことがおきている。そう聞いたクマタは、いてもたってもいられず友だちと相談して絵本を贈ることにしました。一番大切な絵本を贈ったところクマタにお礼の手紙が届いて…。

2/12 (火)
 ~
 2/20 (水)
 蔵書点検のため
休館します
 (本館のみ)

本館では左記の期間、蔵書点検のため休館いたします。大変ご迷惑をおかけいたしますが、ご協力をお願いします。
 なお、休館中の本やビデオ・DVDなどの返却は、図書館入り口の返却ポストをご利用下さい。

■百人一首をたのしもう

古くからの日本の伝統的な遊び「百人一首」。この機会に、百人一首の楽しさを味わってみませんか? けっして堅苦しいものではありません。どなたでもお気軽にご参加下さい。(写真下・昨年の様子)

【日時】 2月9日(土)午後1時30分～4時30分

【場所】 市川大門町民会館 1階和室

【講師】 松野重郎先生

(日本かるた協会山梨支部)

※申し込みが必要です。2/8(金)までに町立図書館本館 ☎ 055-272-8888 までお申し込み下さい。



展示コーナー (本館)

創作人形展『元気な子供達』 3/28(木)まで
 井上文子さん (富士川町在住)

私たちが子どもの頃は、夕方暗くなるまで遊び回っていたものです。縄跳び、かくれんぼ、鬼ごっこ、石ころや空き缶など様々な遊びがありました。懐かしい思い出を頭の中に描きながら、『元気な子供達』と題して人形を作ってみました。30体ほど展示しますので、どうぞご覧ください。



社会保険
市川三郷町立病院

峡南2病院の経営統合に向けて

峡南北部二病院
統合協議会 報告

第2回峡南北部2病院統合協議会

市川三郷町立病院、社会保険
鯉沢病院の経営統合に向けた第
2回峡南北部二病院統合協議会
が12月25日、富士川町役場会議
室にて開催されました。協議会
の概要をお知らせします。

より望ましい経営形態を選択するために(統合病院の経営形態)

前回の協議会で示された経営
形態の4類型の、それぞれの概
要と特性が示されたほか、全国
の自治体病院の経営形態見直し

前回示された経営形態の4類型

- ①地方公営企業法の一部を適用し、一部事務組合が管理運営主体とするもの
- ②地方公営企業法の全部を適用し、一部事務組合が管理運営主体とするもの
- ③地方独立行政法人が管理運営主体とするもの
- ④一部事務組合を設立団体として残したまま、地方独立行政法人を設置し管理運営をするもの

の状況、先行事例調査状況の報告がされました。地方独立行政法人へ移行した事例では、法人への移行準備期間が平均2・1年を要することが調査状況から示されました。

また、開院準備を行う一部事務組合設立までのスケジュールが示され、平成25年4月1日に一部事務組合を設立することになりました。

経営形態、一部事務組合の規約案は、次回の協議会で意見集約をすることになりました。

統合病院の名称は親しみを 持つ 馴染み深い名称に

統合病院の名称案は、峡南地域全体の医療拠点であることを内外に示し、所在地域を端的に表し、地域住民が親しみを持てるような馴染み深い名称とすることが望ましいとされています。

団体名を「峡南医療センター」として、それぞれの病院名を「峡

南医療センター市川三郷病院」と「峡南医療センター富士川病院」とする提案がされました。

基本計画の方針

基本計画策定にあたっては、人事管理計画、管理運営計画、財務会計計画と移行実務計画を策定することとしています。

人事管理計画では、役職員の処遇や就業条件を、管理運営計画では、医療サービスを提供する上での仕組みについて、財務会計計画では、新組織として目指す財務指標や必要となる投資・資金繰りなどの会計処理の方針を定めることなどが確認されました。

協議会は、毎月1回開催していく予定です。また、会議は原則公開となっており、傍聴は自由になれます。直接会場にお越し下さい。協議会の結果や開催案内は、町のホームページでお知らせします。
【問い合わせ】町新病院設置推進室 ☎055-272-1102 (内線420)



おめでとう
おめでとう

1月
届出分
(敬称略)



※本人・ご家族の申し出があったもののみ掲載

誕生 元気に育つてね
氏名.....届出人.....地域

村松 那音 大輔 市川大門
今村 奈穂 泰裕 市川大門
切金 心菜 竜 市川大門
中山 蒼太 茂 高 田

結婚 すばらしいご家庭を
両人の氏名.....

池谷 好司 相田 有璃
石原 孝 大久保香織

死亡 お悔やみ申しあげます
氏名.....届出人.....地域

※地域名は亡くなった方の最終住所地です

丹沢 節子 明夫 上野
岩下 寛 弘一 上野
相沢ツユ子 茂 広 上野
下條エミ子 文 弘 上野
小林 國子 典 彦 上野
渡邊 典行 渡辺岳男 大塚

■『市 Travel vol4 in 市川三郷町』

3月9日・3月10日

ファンクラブの皆と遊びに来ます!

■サウンド・ヒストリエ『The ONE』

新感覚音楽朗読劇 ~ Soundtheater ~

3月16日・15時～、19時～

3月17日・13時～、17時～

【場所】東京グローブ座

【出演者】

(朗読) 藤岡正明、沢城みゆき、平田広明

(剣技) 市瀬秀和

全席指定・¥7,500 (税込)

☎ DISK GARAGE ☎ 050-5533-0888

(平日正午～19時)

■『バグズグバリュウ』

~ even more BURSTING ~

(ダンスと殺陣のコラボレーションステージ)

【場所】天王洲 銀河劇場

3月27～31日

【出演者】BugsUnderGroove

松下優也、丘山晴己、市瀬秀和

全席指定 ¥7,500 (税込)

☎ DISK GARAGE ☎ 050-5533-0888

(平日正午～19時)

■明治座 140 周年記念公演

『神州天馬俠』 ~ 早乙女太一主演 ~

4月10～27日

【場所】明治座

(市川三郷町出発のバスツアー)

4月14日(日)正午開演

4月21日(日)正午開演

4月27日(土)正午開演

☎ 『西東京観光バス』 ☎ 055-237-1002

市瀬秀和バスツアー係

今年も精力的に活動しています
応援よろしくお願ひします

市瀬秀和 市川三郷町観光大使

■市瀬秀和オフィシャルブログ
<http://ichinose.freemo-blog.com/>

■市瀬秀和オフィシャルファンクラブ「市 ROOM」
(PC) <http://www.jtb-entertainment.com/ichiroom/>
(Mobile) <http://www.jtb-entertainment.com/ichiroom/m/>

遠藤 勝元	望月 貴美江	望月 久夫	石原 眞之	佐々木 常行	一瀬 ふじ	久保 武臣	渡邊 茂喜	有泉 たま急	齊藤 義郎	安達 豊三	杉本 武雄	立川 眞次	渡邊 公四	塩澤 せつよ	浅川 まさ子	河野 ろる花	内藤 シマエ	堀口 英秋
和子	麻美	哲	教子	義教	秋男	克子	久高	勉	和彦	ハツエ	武人	毅	一瀬 隼美	武彦	菜穂	昌弘	章一	千惠美
落居	岩間	岩間	岩間	大同	市川 大門	市川 大門	市川 大門	市川 大門	市川 大門	市川 大門	市川 大門	市川 大門	市川 大門	市川 大門	市川 大門	下九 一色	下九 一色	大塚

2月イベントカレンダー

水	木	金	土
		1 市川可燃 六郷可燃 母親学級(1回目)P19 心のよりどころサロン 年金受給者申告相談会P3	2 地域活性化シンポ①P20
6 市川三珠 ガラス 六郷ミカド 休 つむぎ	7 ヘルスアップ教室P18	8 市川可燃 六郷可燃 行政相談(三・市)P11 5歳児健診(三・市)P19 心のよりどころサロン	9 百人一首をたのしもうP7
13 六郷プラザ 母子手帳発行(六郷)P18 貯筋教室(三珠)P18 休 つむぎ・図書館(本館)	14 六郷古紙 消費生活相談P11 貯筋教室(六郷)P18 休 図書館(本館)	15 市川可燃 六郷可燃 人権啓発講演会P20 母親学級(2回目)P19 貯筋教室(大同)P18 心のよりどころサロン 休 図書館(本館)	16 休 図書館(本館)
20 市川三珠 鏡 六郷ミカド 心配ごと相談(三珠)P11 ふれあい室(市川)P20 小規模納税者無料相談会P3 休 つむぎ・図書館(本館)	21 10・13カ月児健診(三・市)P19 ヘルスアップ教室P18 ふれあい室(六郷)P20	22 市川可燃 六郷可燃 心のよりどころサロン	23 もものはなコンサートP10
27 六郷プラザ 貯筋教室(三珠)P18 廃食用油回収P17 休 つむぎ	28 母子手帳発行(市川)P18 貯筋教室(六郷)P18 固定資産税第4期納期限 国保税第3期納期限 介護保険料第8期納期限 後期高齢保険料第8期納期限 学校給食費第11期納期限 休 図書館(本館)	1^{8月} 市川可燃 六郷可燃 心のよりどころサロン 母親学級(3回目)P19	2^{8月}
第6回 三珠歌舞伎太鼓とジュニアコーラスいちかわの ジョイントコンサート もものはなコンサート 2/23^土 歌舞伎文化公園ふるさと会館 open PM1:00 start PM1:30 特別出演 天野宣と阿羅漢 S.C.Gioia (市川高校音楽部 OB) 町教育委員会 ☎055-272-6094		三珠文殊県下書道展 「上野のお文殊さん」として親しまれている書道展です ■ 2月3日(日) ■ 午前9時～午後4時30分 ■ 上野小学校体育館 町教育委員会 ☎055-272-6094	

カレンダーの見方

休 → 休館日

P5 → 本誌5ページに詳細記事あり

①P5 → 本誌1月号5ページに詳細記事あり

2726093
 巡回児童相談所 ↓ 町いきいき健康課子育て支援係 ☎0556(32)2114
 教育相談 ↓ 町教育委員会 ☎055

今月の各種相談

水道工事指定店連絡先

■丸松 ☎055-272-3505 ■水電社 ☎055-272-4741
 ■大森設備サービス ☎055-272-0077 ■長田設備工業 ☎055-272-7018 ■塩島設備 ☎055-272-2492
 ■鷹野設備 ☎055-272-3523 ■不二家設備 ☎055-272-2590 ■芦沢設備工業 ☎0556-32-3723 ■共進美瑠 ☎0556-32-2494
 ※このほかの町指定店については、町役場へお問い合わせ下さい。
 ※漏水修理は、工事指定店以外はできませんのでご注意ください。
 ※漏水した水量についての減免制度が適用になる場合がありますので、漏水修理が終わり次第、工事業者か町生活環境課へお問い合わせ下さい。

直通電話番号一覧

【本庁舎】 代表 ☎055-272-1101
 企画課055-272-1103 総務課055-272-1102
 財政課055-272-6091 町民課055-272-1105
 税務課055-272-1104 福祉支援課055-272-1106
 生活環境課055-272-6092 建設課055-272-6090
 出納室055-272-1107 議会事務局055-272-1108
 教育総務課055-272-6093 生涯学習課055-272-6094
 政策推進室055-272-6095 保育課保育係055-240-4160
【三珠庁舎】
 三珠支所055-240-4153 産業振興課055-240-4157
【六郷庁舎】
 六郷支所0556-32-2111 いきいき健康課0556-32-2114
【大同出張所】 055-272-1504
【防災無線聞き直し】 0120-704-553 ←無料 055-272-7799

※冊子からはずして壁に貼るなどしてご利用下さい。

市川三郷町立病院 ☎ 055-272-3000

【受付時間・診療科目】

(土曜・日曜日・祝日の受付はありません)

■午前診療科目 (受付8:00～11:30)

- 内科 ⇨ 月～金
- 循環器内科 ⇨ 月・火・水・金
- 外科 ⇨ 月～金
- 泌尿器科 ⇨ 月～金
- 眼科 ⇨ 月・火・金
- 皮膚科 ⇨ 月・*水・金

※水曜日は不定期です(要確認)

耳鼻咽喉科 ⇨ 火・木・金

■午後診療科目 (受付 15:00 まで)

- 呼吸器特診 ⇨ 月曜日・水曜日
- 心臓血管特診 ⇨ 金曜日 [毎月2回]
- 脳神経外科 ⇨ 火曜日

■予約制診療科目

整形外科 ⇨ 月・火・水・木
(月曜・水曜・木曜は午前中のみです)

婦人科 (午後のみ) ⇨ 火・金

※予定が変更になる場合があります。
詳しくは町立病院へお問合せ下さい。

※予約 (変更・取り消し等) の問い合わせは、専用ダイヤル ☎ 055-272-5311 [受付時間]

午後1時～4時 (土・日、祝日を除く)

町営国民健康保険診療所 ☎ 055-272-7111

■内科

診療日: 月曜 (午前) / 火曜 (午後) / 金曜 (午前) / 土曜 (午前)

内科診療体制 (日曜、祝日休診)

	月	火	水	木	金	土
午前	山田	×	×	×	山田	三澤
午後	×	河野	×	×	×	×

※4日(月)、18日(月)は午後も3:30から4:30まで診察します。(小俣医師)

■整形外科

今月の診療日: いずれも午前中

4日(月)、18日(月)

【診療時間】

午前9時～正午 / 午後2時～5時

【問い合わせ】

国保診療所 ☎ 055-272-7111

町民課国保年金係 ☎ 055-272-1105

介護老人保健施設ケアセンターいちかわ

■通所リハビリテーション

(月～金 祝日を除く) 9:00～4:00

【問い合わせ】 ☎ 055-272-5121

子どもの急病や心配ごとの相談は...

■小児救急電話相談 ☎ # 8000

ダイヤル回線からは ☎ 055-226-3369 へ

※受診した方が良いか相談・助言など

■急病時、時間外での小児科医の受診
小児初期救急医療センター

☎ 055-226-3399

※電話相談をしてから受診して下さい。

日	月	火
第63回富士川駅伝競走大会 2/10 日 (荒天時2/17) スタート: みたまの湯 AM10:00 第1中継所: 中銀市川支店前 AM10:10頃 第2中継所: 町役場六郷支所 AM10:40頃 第3中継所: 古閑出張所前 AM11:10頃 第4中継所: J R波高島駅前 AM11:40頃 ゴール: 身延町総合文化館 AM12:20頃  沿道でのご声援 お願いします! 町教育委員会 ☎ 055-272-6094		
3 三珠文殊県下書道展P10 休 ニード・図書館(三珠)	4 市川三珠 可燃 六郷 三珠 休 図書館・歌舞伎・碑林	5 市川三珠 可燃 六郷 可燃 母子手帳発行(三珠)P18 4・7カ月児健診(三・市)P19
10 持込可 富士川駅伝競走大会P11 休 ニード・図書館(三珠)	11 市川三珠 可燃 建国記念の日 休 図書館	12 六郷 可燃 健康なんでも相談P18 行政相談(六郷)P11 心配ごと相談(市・六)P11 貯筋教室(市川)P18 休 歌舞伎・碑林・図書館(本館)
17 休 ニード・図書館(三珠・本館)	18 市川三珠 可燃 町の申告相談会(3/15まで)P3 休 図書館・歌舞伎・碑林	19 市川三珠 可燃 六郷 可燃 2歳児歯科健診P19 ふれあい室(三珠)P20 休 図書館(本館)
24 市川三珠 可燃 六郷 可燃 三珠支所東側駐車場 午前9時～正午 ふれあいコンサートP20 パパママ学級P19 休 ニード・図書館(三珠)	25 市川三珠 可燃 六郷 可燃 休 図書館・歌舞伎・碑林	26 六郷 可燃 貯筋教室(市川・大同)P18
3 3月 3日 やすらぎのひとときコンサートP20 休 ニード・図書館(三珠)	4 3月 4日 市川三珠 可燃 六郷 可燃 休 図書館・歌舞伎・碑林	5 3月 5日 市川三珠 可燃 六郷 可燃

- 心配ごと相談 ↓ 時間13時30分～16時
- ▽三珠地区2月20日(水)三珠総合福祉センター相談室 町社協三珠支所 ☎ 055-272-2881
- ▽市川地区2月12日(火)町福祉保健総合ステーション相談室 町社協市川支所 ☎ 055-272-4179
- ▽六郷地区2月12日(火)六郷町民会館和室 町社協六郷支所 ☎ 055-6(32)3847
- 行政相談
- ▽三珠・市川地区2月8日(金)14時～16時 町役場本庁舎2階第2会議室 町総務課 庶務係 ☎ 055-272-1102
- ▽六郷地区2月12日(火)14時～16時 六郷町民会館2階小会議室 町六郷支所庶務係 ☎ 055-6(32)2111
- 心と身体なんでも相談 ↓ 2月12日(火)午前10時～11時30分▽三珠健康管理センター1階診察室▽市川大門町民会館1階保健室▽六郷ふれあいセンター1階町いきいき健康課 ☎ 055-6(32)2114
- 消費生活相談 (毎月第2木曜日) ↓ 2月14日(木)午前10時～正午・町役場三珠庁舎1階会議室 町産業振興課商工観光係 ☎ 055-240-4157

町臨時職員募集情報

町では、平成25年4月任用予定の臨時職員を募集します。

《共通項目》

■募集期間

2月1日(金)～2月15日(金) (受付は平日午前8時30分～午後5時15分)

■選考面接

3月1日(金) 詳細は申し込み時に担当課へご確認下さい。

■待遇

町臨時職員取扱規程を適用

■任用予定日

平成25年4月1日

■その他

定年制あり (詳しくは各募集課にお問い合わせ下さい)

※申し込み、問い合わせは各募集課で受け付けます。

※応募書類は返却しません。

※任用決定後に健康診断書を提出していただきますのでご用意下さい。

放課後児童指導員

【募集内容】 児童に対して生活・遊びの指導員5名

【勤務地】 町内放課後児童クラブ
【勤務時間】 ▽平日(午後1時～午後6時) ▽長期休み期間中(午前9時～午後6時)

【応募条件】 保育士、幼稚園、小、中、高等学校、いずれかの教諭となる資格のある方、または子育てにかかわる深い知識と豊かな経験を持ち熱意と関心のある方

【選考方法】 書類審査、面接

【提出書類】 履歴書(写真貼付)

【申し込み・問い合わせ】 町いきいき健康課子育て支援係 ☎0556(32) 2114

各地区公民館主事

【募集内容】 ▽上地区公民館主事1名 ▽高田地区公民館主事1名 ▽大同地区公民館主事1名

【職務内容】 公民館事業の企画運営、団体サークルの指導助言、公民館管理、その他公民館の実情による業務

【勤務地】 該当する地区公民館

【勤務時間】 午前8時30分～午後5時15分(週5日)

【応募条件】 ▽地域に精通していること ▽パソコンの基本操作(Word, Excelなど)ができること ▽一般事務や会計処理事務ができること

【選考方法】 書類審査、面接

学校用務員

【募集内容】 学校用務員若干名

【職務内容】 各学校の用務員服務規定による

【勤務地】 町内各小学校

【勤務時間】 各学校の用務員服務規定による

【応募条件】 運転免許を有する者

【選考方法】 書類審査、面接

【提出書類】 履歴書(写真貼付)、運転免許証の写し

【申し込み・問い合わせ】 町教育総務課学校教育係 ☎055(272) 6093

司書

【募集内容】 司書若干名

【職務内容】 町・各学校の服務規定による

【勤務地】 町立図書館、または町内各小中学校

【勤務時間】 町・各学校の服務規定による

【応募条件】 ▽司書、司書教諭のいずれかの資格を有する者 ▽運転免許を有する者

【選考方法】 書類審査、面接

【提出書類】 履歴書(写真貼付)、

【提出書類】 履歴書(写真貼付)
【申し込み・問い合わせ】 町生涯学習課生涯学習係 ☎055(272) 6094

大門碑林公園管理人

【募集内容】 非常勤臨時職員2名

【職務内容】 公園の運営管理(入園受付、園内の説明など)

【勤務地】 大門碑林公園

【勤務時間等】 午前8時30分～午後5時15分(休園日を除く週3日程度)

※土・日・祝日勤務あり

【応募条件】 不問

【選考方法】 書類審査、面接

【提出書類】 履歴書(写真貼付)

【申し込み・問い合わせ】 町産業振興課商工観光係 ☎055(240) 4157

文化と武道の館管理人

【募集内容】 非常勤臨時職員1名

【職務内容】 文化と武道の館施設管理・運営

【勤務地】 文化と武道の館

【勤務時間】 午前8時30分～午後5時15分(土・日・祝日勤務あり)

【応募条件】 不問

【選考方法】 書類審査、面接

【提出書類】 履歴書(写真貼付)

【申し込み・問い合わせ】 町へ

有資格免許の写し、運転免許証の写し
【申し込み・問い合わせ】 町教育総務課学校教育係 ☎055(272) 6093

産業振興課商工観光係 ☎ 055
(240) 4157

歌舞伎文化公園管理人

【募集内容】 臨時職員1名

【職務内容】 歌舞伎文化公園ふるさと会館の施設管理・運営

【勤務地】 歌舞伎文化公園ふるさと会館

【勤務時間】 午前8時30分～午後5時15分(土・日・祝日勤務あり)

【応募条件】 不問

【選考方法】 書類審査、面接

【提出書類】 履歴書(写真貼付)

【申し込み・問い合わせ】 町産業振興課商工観光係 ☎ 055(240) 4157

リサイクルステーションなどの清掃作業員

【募集内容】 臨時職員1名

【職務内容】 町内全域を自動車で巡回し、リサイクルステーション内の整理整頓・清掃、不法投棄の監視・回収、水路のゴミの撤去作業などを行う

【勤務地】 町役場本庁舎(活動現場は市川三郷町内)

【勤務時間】 平日午前8時30分～午後5時15分

【応募条件】 運転免許を有する者(ただし現場での作業を行うためある程度の体力が必要)

【選考方法】 書類審査、面接

【提出書類】 履歴書(写真貼付)

【申し込み・問い合わせ】 町生活環境課環境衛生係 ☎ 055(272) 6092

道路・河川の維持管理業務者

【募集内容】 業務員1名

【職務内容】 道路や河川などの維持管理作業

【勤務地】 町役場本庁舎(活動現場は市川三郷町内)

【勤務時間】 午前8時30分～午後5時15分

【応募条件】 不問(現場での作業を行うためある程度体力が必要)

【選考方法】 書類審査、面接

【提出書類】 履歴書(写真貼付)

【申し込み・問い合わせ】 町建設課公共土木係 ☎ 055(272) 6090

保育士

【募集内容】 保育士若干名

【勤務地】 町内町立保育所

【勤務時間】 午前8時30分～午後5時15分(交代制有)

【応募条件】 保育士有資格者(平成25年3月までに取得見込者を含む)

※幼児の保育を行うため、ある程度の体力が必要

【選考方法】 書類審査、面接、ピアノ演奏(バイエル下巻程度)

【提出書類】 履歴書(写真貼付)

保育士証の写し

【申し込み・問い合わせ】 町保育課 ☎ 055(240) 4160

学校給食調理員

【募集内容】 調理員若干名

【勤務地】 町内学校給食センター

【勤務時間】 平日午前8時30分～午後5時

【応募条件】 町内在住の方、調理師の有資格者歓迎

【選考方法】 書類審査、面接

【提出書類】 履歴書(写真貼付)

【申し込み・問い合わせ】 町教育総務課学校給食センター係 ☎ 055(272) 0019

保育所給食調理員

【募集内容】 調理員1名

【職務内容】 保育所給食の調理

【勤務地】 市川大門学校給食センター

【勤務時間】 平日午前8時30分～午後5時

【応募条件】 町内在住の方、調理師の有資格者歓迎

【選考方法】 書類審査、面接

【提出書類】 履歴書(写真貼付)

【申し込み・問い合わせ】 町保育課 ☎ 055(240) 4160

ケアセンターいちかわ介護職員

【募集内容】 介護職員1名

【職務内容】 通所リハビリテーション介護業務

【勤務地】 介護老人保健施設「ケアセンターいちかわ」

【勤務時間】 平日午前8時45分～午後5時30分

【応募条件】 介護福祉士の資格を有する者

【選考方法】 書類審査・面接

【提出書類】 履歴書(写真付き)、有資格免許の写し

【申し込み・問い合わせ】 介護老人保健施設「ケアセンターいちかわ」 ☎ 055(272) 5121

訪問看護ステーション事務員

【募集内容】 事務職員1名

【職務内容】 予算財務会計、介護保険などの保険請求事務

【勤務地】 訪問看護ステーション西八代

【勤務時間】 平日午前8時30分～午後5時15分

【応募条件】 財務会計処理、及びパソコン操作ができること

【選考方法】 書類審査・面接

【提出書類】 履歴書(写真付き)

【申し込み・問い合わせ】 訪問看護ステーション西八代 ☎ 055(272) 5194

信玄公祭りボランティア募集

信玄公祭り実行委員会

信玄公祭り実行委員会では、祭りの開催期間中、会場整理、案内、運行補助などを手伝っていただくボランティアスタッフを募集します。

【日時】 4月6日(出) (案内業務は5日(金)も) 担当内容によって時間は異なります。詳しくはお問い合わせ下さい。

【募集人数】▽会場整理・運営(80人)▽甲州軍団運行補助(30人)▽案内業務(20人)▽救護補助(10人)

※いずれも原則18歳以上の方

【応募方法】 はがきに住所、氏名、年齢、性別、電話番号、希望する業務(案内業務は希望日も)、過去の経験有無を明記の上、〒400010031甲府市丸の内1-8-17信玄公祭り実行委員会ボランティア係まで送付して下さい。FAX 055(221)3040、Eメール(y-oka@yamakan-s.jp)でも可
【応募締切】 3月11日(月)必着
【問い合わせ】 信玄公祭り実行委員会 ☎055(231)2722

いざいざですか 検察審査会

甲府検察審査会事務局

検察審査会は、選挙権を持つ人の中からくじで選ばれた11人の審査員によって構成されており、あなたも審査に加わる可能性があります。

検察審査会は検察が事件を起訴し

なかったとき、被害者などから申立があった場合に、その不起訴処分が正しかったかどうかを審査します。

審査申立などについての相談または検察審査会について知りたい場合は、お問い合わせ下さい。

【問い合わせ】 甲府検察審査会事務局 ☎055(213)2548

能力開発教室のお知らせ

山梨県職業能力開発協会

山梨県職業能力開発協会では、自らの立場と役割を理解し、組織からの期待に応えられるよう行動できる中堅社員の育成を目指し次のとおり中堅社員訓練を開催します。

【日時】 3月4日(月)～7日(木)午後6時～午後9時(4日間・12時間)

【場所】 山梨県立中小企業人材開発センター(甲府市大津町2130012)

【対象】 入社3年以上の中堅社員

【内容】▽中堅職員としての自覚と期待される役割の実現化▽主体的な仕事の進め方▽検討処置のポイント▽役割の発揮と自立の確立▽自己実現と自己啓発▽後輩の指導など
【受講料】▽会員7,000円▽会員外9,500円

【申込締切】 2月25日(月)午後4時まで(定員15人になり次第締め切り)
※応募が少ないう場合は、中止になることがあります。

【申し込み・問い合わせ】 山梨県職業能力開発協会総務企画課 ☎055(243)4916

山梨アレルギーフォーラム2013

山梨大学医学部

(財)日本アレルギー協会では、アレルギー週間イベントとしてフォーラムを開催します。フォーラムでは専門分野の先生が一般の方を対象に分かりやすい講演を行い、会場からの質問にもお答えします。参加費は無料で申し込みの必要もありません。

【日時】 2月10日(日)午後2時～4時

【場所】 山梨大学医学部臨床小講堂

【講演内容】▽眼科領域のアレルギーについて▽花粉症について▽気管支喘息について▽アトピー性皮膚炎について▽食物アレルギーについて
【問い合わせ】 山梨大学医学部耳鼻咽喉科・頭頸部外科医局 ☎055(273)6769

気軽に相談、民事介入暴力!

県警察本部組織犯罪対策課

警察は、暴力団などによる民事介入暴力事案に対し断固たる姿勢で臨んでいます。万が一このような事案に遭遇した場合には、安易な妥協はせず、勇気を持って毅然とした態度で対応し最寄りの警察署、交番、駐在所、山梨県暴力追放運動推進センターなどに相談して下さい。

【問い合わせ】▽県警察本部組織犯罪対策課 ☎055(2335)2121▽山梨県暴力追放運動推進センター ☎055(227)5420

2月は省エネルギー月間です
地球と仲良く省エネライフ

プチ省エネ
何個できたか
数えてみよう!

関東電気保安協会
http://www.kdh.or.jp/

町内の賃貸や売却が可能な
空き家などを登録して下さい

市川三郷町 空き家バンク制度

※登録、お問い合わせは町企画課企画政策係 ☎055-272-1103 まで (町HPもご覧下さい)



パブリックコメント募集

「市川三郷町食育推進計画」策定にあたり、町民皆様の意見をお聞かせ下さい。

町では、市川三郷町食育推進計画〔計画期間・平成25～29年度〕を策定するにあたり、町民のご意見（パブリックコメント）を募集します。

お寄せいただいたご意見は、計画策定の参考とさせていただきます。

■**策定の目的** 固有の風土や文化等を生かした食の大切さの意識高揚。健全な食生活の実践。豊かな人間性の育成。

■**募集期間** 3月1日(金)まで

■**計画書(素案)の閲覧方法** 町産業振興課窓口で閲覧できます。または町HPにてPDFファイルをダウンロードして下さい。

■**対象者** 町内に在住、在勤、在学の方、または町内に事業所や事務所を有する個人・法人・その他の団体

■**提出方法** 産業振興課へ持参、郵送、またはFAXでお寄せ下さい。

■**その他** ご意見の提出様式は自由です。ただし、必ず氏名と連絡先を記入して下さい。

■**提出先・問い合わせ** 〒409-3612 市川三郷町上野2714-2 市川三郷町役場産業振興課農林係(TEL055-240-4157 / FAX 055-240-4154)

若年層の就業を支援します

やまなし・しごと・プラザ

「やまなし・しごと・プラザ」は、若年者の就業を支援する「ジョブカフェやまなし」と、求職者への就業・生活相談を実施する「山梨県求職者総合支援センター」を併設し、多くの方々に利用されています。今後も就職を支援していきますのでお気軽にご利用下さい。

■**ジョブカフェやまなし**
キャリアアカウンセリング、職業適性診断（併設ハローワーク）求人情報の提供、職業相談・職業紹介

山梨県求職者総合支援センター

住居確保・生計維持・能力開発に係る情報提供・相談、総合支援資金貸付の情報提供、求人情報の提供、職業相談・職業紹介

※カウンセリングなどすべて無料

【**場所**】 山梨県JA会館5階

【**開所時間**】 ▽平日午前9時30分～午後6時▽土曜日午前10時～午後5時（カウンセリング・生活相談のみ）

【**問い合わせ**】 やまなし・しごと・プラザ内「ジョブカフェやまなし」

☎055(233)4510 山梨県求職者総合支援センター ☎055(226)8609

食品表示ウォッチャー募集

山梨県

日常の買い物を通じて食品表示をモニターし、その状況を県に報告する「食品表示ウォッチャー」を募集します。

【**活動内容**】 食品表示状況のモニター報告（定期報告年4回）、研修会（年2回）出席

【**活動期間**】 委嘱の日から平成26年3月31日まで

【**募集人員**】 30人程度（応募者多数の場合は、地域バランスなど考慮して決定）

入札参加資格を受けるためには申請が必要です

平成25・26年度に建設業、商工業、測量・建設コンサルタントなど、町が発注する工事、物品納入、各種委託業務などの入札参加資格を受けるためには、『一般競争（指名競争）入札参加資格審査申請書』の提出が必要です。

申請を希望される方は、必要書類を確認のうえ2月末日までに町財政課へ申請書の提出をお願いします。

申請様式は国土交通省統一様式、または町HPからダウンロードして作成願います。

※詳しくは町財政課管財係 ☎055-272-6091 までお問い合わせ下さい。

『水道メーターの交換に業者が伺います』

水道メーターの検定有効期限は8年です。順次交換を行っていますが、今年度の交換作業を次のとおり行います。

「メーター交換業務従事者証」を携帯した委託業者が該当するご家庭に伺い、有効期限を迎えるメーターを無料で交換しますので、ご協力をお願いします。

【**作業期間**】 2月15日(金)～3月28日(木)

【**対象区域**】 上水道区域（旧市川大門町のうち山保、別所、沖村、入を除く237世帯）

【**問い合わせ**】 町生活環境課上水道係 ☎055-272-6092

※簡易水道区域は、別途お知らせし交換作業を行います。

【**応募資格**】 県内在住で満20歳以上の方

【**応募方法**】 氏名、性別、生年月日、住所、電話番号、職業、応募理由（100～150字程度）を明記のうえ郵送、ファクスまたは電子メールでお申込み下さい。

【**応募締切**】 2月15日(金)

【**謝礼**】 年額7,000円

【**申し込み・問い合わせ**】 山梨県消費生活安全課（〒400-8501 甲府市丸の内1-6-1）

☎055(223)1588 FAX 055(223)1587 メール shokuhin-st@pref.yamanashi.jp



▲道祖神前で舞う山田の獅子舞

さんぽみち

地域の話題や情報をお寄せ下さい
総務課広報広報係 ☎ 055-272-1101

善意ありがとうございます

■**株セルバ市川三郷店様**より、町内小中学校の整備事業にお役立て下さいと、同店でお客様のご協力で実施した「黄色いレシートキャンペーン」での善意 47,000 円を町に寄付して下さいました。

■**市川 23 育成会（近藤満会長）**より、どんど焼きで集まった寄付金を福祉に役立てていただきたいと、まごころ基金に 5,000 円の寄付を頂きました。

■**小林晃様（山保）**より、福祉のために役立てていただきたいと、町社会福祉協議会にタオル 100 枚を寄贈して下さいました。

女形の獅子舞は優雅で上品に

山田の神楽獅子

小正月は太陰暦による第二の正月のことで、元日を中心とした大正月に対し、1月15日を小正月と言います。この小正月には、各地でどんど焼きなどの様々な行事が行われます。1月13日に行われた六郷地区山田に伝わる「山田の神楽獅子」もその一つで、着物を着て内股で舞うことから女獅子とも言われており、県指定無形文化財です。厄年の悪魔はらい、男女初産児の無事息災、新婚夫婦の和合、新築家屋の安泰などのために道祖神に献舞した後、集落内で舞の希望があった家に向かいます。



実践的な読み聞かせの技術学ぶ

町立図書館読み聞かせ講座

町立図書館本館では、講師に県立図書館の小林和美先生を迎え、1月20日市川大門町民会館にて「読み聞かせ講座」を開催しました。講義には普段読み聞かせをしている母親や、読み聞かせボランティアが参加。小林先生は年齢にあった絵本を紹介したほか「読み聞かせは、字が読めない幼少期だけでなく、字が読めるようになっても継続することが大事。読書の習慣が身に付き、絵本を通じてたくさんの体験をすることができる」と説きました。（写真・講義をする小林和美先生）

お風呂と餅つきで心も体もぽっかぽか

つむぎの湯「元日餅つき大会」

元日につむぎの湯で行われる恒例の「餅つき大会」は、今年も大盛況でした。来館者が杵と臼による昔ながらの餅つきを体験することができ、また自らがついたつきたての餅の味は絶品です。餅つきは、現在つむぎの湯で実施中のウォームシェアの趣旨としても、「運動により体を温めることによる冬の省エネ効果」として推奨されています。（写真・今では珍しくなった杵と臼で餅つきを楽しむ親子）



クイズに答えて記念品をゲット!

正解者 5 名の方に抽選で記念品を差し上げます。
(記念品は月によって内容が変わる場合があります。ご了承ください)

(必要事項が明記されていない場合は、対象からはずさせていただきます)



《問題》

～ヒントは広報紙の中に～

現在、町で策定を進めている計画期間が平成 25～29 年度の計画は次のうちどれ?

- ① 市川三郷印度化推進計画
- ② 市川三郷町食育推進計画
- ③ 市川三郷長寿命化推進計画

ハガキまたはメールで、クイズの答え、住所、氏名及びペンネーム、年齢、電話番号、広報の感想や町への意見を書き〒409-3601 市川三郷町市川大門 1790-3 市川三郷町役場総務課広聴広報係までご応募下さい。

ims1790@town.ichikawamisato.yamanashi.jp
(締切) 2月15日必着



(メルアドQRコード)
対応する携帯電話などで読み取ると、本町のメールアドレスを表示します

■先月号の答え

「平成 23 年度の町教育委員会の事務や執行状況でもっとも評価された点は?」の答えは①番の「学校等の施設の充実」が正解でした。

おめでとうございます。次の方が当選されました。記念品をお贈りします。
9229さん、青柳公子さん、もっちゃんさん、ははさん、元気なばあばさん



新成人、大人への仲間入り

平成 25 年市川三郷町成人式典

1月13日、平成 25 年成人式が歌舞伎文化公園ふるさと会館で行われ、今年の新成人、平成 4 年 4 月 2 日から平成 5 年 4 月 1 日に生まれた 175 名が出席しました。晴れ着姿の新成人たちは恩師との再会などを果たし、あちらこちらで記念撮影や思い出話に花を咲かせていました。(写真上・町関係者、恩師たちとの記念写真)



新成人を代表し小林剛樹さん(右奥)は「今起きている現状に真剣に向き合い、私たちに与えられた使命や責任をしっかりと果たします」と述べ、遠藤幸江さんは「一人の人間としてさらに成長し、社会に貢献できるよう努力していきます」と誓いの言葉を述べました。

家庭用廃食油を回収します 2月27日(水) 9:00 ~ 11:00

- 回収場所 ◆役場三珠庁舎駐輪場
- ◆役場本庁舎前
- ◆役場六郷庁舎駐車場

※処理事業者が、バイオディーゼル燃料の処理、製造事業を終了することとなり「家庭用廃食油の回収活動」も中断することになりました。

今後も活動が継続できるよう検討していきますが、今回の回収日をご利用下さるようお願いいたします。



※回収する油は家庭用で使用済みになった天ぷら油(廃食油)と賞味期限切れの天ぷら油です。

※業務用は回収しません。

※使用済みの油を軽くこして、揚げ物カスなどは取り除いて下さい。

※長時間放置されたものや、高温な場所に置かれていたものは回収できない場合があります。

町生活環境課環境衛生係 ☎ 055-272-6092

町消費生活研究会事務局(町産業振興課商工観光係) ☎ 055-240-4157

～ 母子健康手帳の発行 ～

- 2/ 5 (火) 三珠健康管理センター 1階機能訓練室
 - 2/13 (水) 六郷ふれあいセンター
 - 2/28 (木) 市川大門町民会館 1階保健室
- 【受付時間】 午前 10 時 (時間厳守)
※発行にはおおよそ 2 時間かかります。
- 【持ち物】 印鑑
※発行は原則として直接本人に限ります。
※お急ぎの方は子育て支援係までご連絡下さい。

～ 心と体のなんでも健康相談 ～

体調が優れない、病気について心配がある、悩み事を聞いてほしい、やる気が出ない…など心や体について心配がある方は、ぜひ相談して下さい。

【今月の日程】 2月 12 日(火) 午前 10 時～ 11 時 30 分
【場所】 三珠健康管理センター 1階診察室・六郷ふれあいセンター・市川大門町民会館 1階保健室

～ いきいきはつらつ貯筋教室 ～

- 【持ち物】 上履き・フェイスタオル・飲み物
【自己負担金】 1回 200 円
【場所・日程】 時間：午後 1 時 30 分～ 3 時
市川大門町民会館 2/12 (火)、2/26 (火)
大同地区公民館 2/15 (金)、* 2/26 (火)
* 2/26 (火)は市川大門町民会館にて合同で開催
六郷ふれあいセンター 2/14 (木)、2/28 (木)
三珠健康管理センター 2/13 (水)、2/27 (水)

～ ヘルスアップ教室 ～

- 1 回のみ参加も可能です。お気軽にご参加下さい。
- 【対象】 メタボ予防の方、スリムになりたい方
【場所】 六郷ふれあいセンター
【日程】 2/ 7 (木)、2/21 (木)、3/ 7 (木)
【時間】 午後 1 時 30 分～ 3 時
【自己負担金】 1回 200 円

～ 予防接種 ～

■□■ 2種混合 (ジフテリア破傷風混合ワクチン)

- 【対象者】 H12. 4. 2～H13. 4. 1生まれ (小学校6年)
【接種期間】 H25. 3.31 まで
※小学校卒業までに接種して下さい。

■□■ 麻しん、風しん (MR)

- 【対象者】
3期⇒ H11. 4. 2～H12. 4. 1生まれ (中学1年生)
4期⇒ H 6. 4. 2～H 7. 4. 1生まれ (高3相当の方)
【接種期間】 H25. 3.31 まで
4月1日以降の接種は全額自己負担となります。早めの接種をお願いします。

■□■ 不活化ポリオワクチン

- 【対象者】 生後3カ月から 90 カ月までの児で、経口生ポリオワクチンの接種が2回終了していない方
【接種方法】 1期初回：20 日以上の間隔をあけて3回
1期追加：1期初回3回目終了後6カ月以上おいて1回
※ 1期追加 (4回目接種) の有効性と安全性が確認され定期予防接種として開始されました。10/23 以降で追加接種を受けた場合は、償還払いの対象となりますのでいきいき健康課へご連絡下さい。
※対象の方には8月下旬と11月中旬に通知しています。

■□■ 子宮頸がん予防ワクチン

- 【対象者】 H6.4.2～H12.4.1 生まれの女子
【助成期間】 H25.3.31 まで
※町内医療機関での接種のみ助成対象になります。

■□■ ヒブワクチン・小児用肺炎球菌ワクチン

- 【助成期間】 H25.3.31 まで

■□■ 4種混合ワクチン

- 【対象者】 生後3カ月から 90 カ月までの児で3種混合、ポリオワクチンをいずれも1回も接種していない方
【接種方法】 1期初回：20 日から 56 日までの間隔をあけて3回 1期追加：1期初回3回目終了後6カ月以上の間隔をおいて1回
※対象の方には10月下旬に通知しています。
※4種混合ワクチンが不足している状況です。今年度末までには十分量が供給される予定ですが、しばらくの間、ワクチンが足りない状況が続く見込みです。4種混合ワクチンが接種できない方 (特に8月生まれ前の方) は、百日せきによる重症化が懸念されるため、医師と相談して3種混合ワクチンと単独の不活化ポリオワクチンを接種していただくよう協力をお願いします。特に乳幼児は、百日せきが重症化するおそれがあるため、できるだけ早く4種混合、または3種混合ワクチンを接種する必要があります。

■□■ 肺炎球菌ワクチン予防接種

- 【対象者】▷ 65 歳以上で初めて受ける方、または前回の接種から5年以上経過している希望者▷ 60～64 歳で障害者手帳1級取得者)
【料金】 1回の接種につき 4,000 円が助成されます。差額の 4,520 円が自己負担になります。
※接種を希望する方はいきいき健康課にお申し込み下さい。

こんにちは保健師です

「What's ジェネリック?」

最近よく耳にする「ジェネリック医薬品」。どんな薬かご存知でしょうか?今回は、低価格として紹介されるなど、気になる存在のジェネリック医薬品のお話です。

■ジェネリック医薬品とは 医療機関を受診した時に医師から処方される薬は、新薬とジェネリック医薬品に分類できます。最初に発売された薬である新薬(先発医薬品)に対し、ジェネリック医薬品(後発医薬品)は、新薬の特許期間満了後に販売されます。

■ジェネリック医薬品の効果や安全性 ジェネリック医薬品は、効き目や安全性が新薬と同等であるという厚生労働省の承認がなければ、製造や販売はできません。製品によっては大きさ、味、におい、保存性など、新薬より工夫されたものもあります。

■なぜ安いのか? 新薬は、長い期間と多くの費用をかけて研究・開発されています。一方、ジェネリック医薬品は、有効性や安全性が既に確認されている新薬の有効成分を利用しています。そのため、開発費用が少なくすむので価格が安くなります。

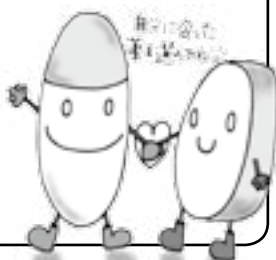
■どんな種類があるのか? 高血圧、糖尿病、花粉症など、様々な病気や症状に対応していますが、薬の種類によってはジェネリック医薬品がない場合もあります。

■ジェネリック医薬品を使用するには ジェネリック医薬品を使いたいときは、受診の際に医師に相談して下さい。処方せんの「後発医薬品への変更不可」というチェック欄に医師の署名がある場合を除き、薬剤師と相談してジェネリック医薬品を選ぶことができます。

■使用する際の注意 ジェネリック医薬品は、新薬と成分や効果などは変わりません。しかし、使用されている添加物が異なる場合があるので、特にアレルギー体質の方は注意が必要です。医師や薬剤師に相談したうえで、体質に合った薬を選びましょう。

ご自身のためのお薬だからこそ、納得のいく薬選びをしましょう★

(保健師・加藤知穂)



～ 乳児・幼児健診 ～

■□■ 4カ月児・7カ月児健診

【とき・場所】 2/5(火) 三珠健康管理センター

【受付時間】 午後1時～1時30分

【対象】 平成24年7月、10月の出生児

【持ち物】 母子健康手帳、バスタオル

■□■ 10カ月児・13カ月児健診

【とき・場所】 2/21(木) 三珠健康管理センター

【受付時間】 午後1時～1時30分

【対象】 平成24年1月、4月の出生児

【持ち物】 母子健康手帳、バスタオル

■□■ 2歳児歯科健診 ⇨ 全地区の方対象

【とき・場所】 2/19(火) 三珠健康管理センター

【受付時間】 午後1時～1時30分

【対象】 平成22年12～平成23年2月の出生児

【持ち物】 母子健康手帳、問診表、普段使用の歯ブラシ

■□■ 5歳児健診 ⇨ 三珠・市川大門地区の方対象

【とき・場所】 2/8(金) 市川大門町民会館

【受付時間】 午後1時～1時30分

【対象】 平成20年1月～4月1日の出生児

【持ち物】 母子健康手帳、問診表、普段使用の歯ブラシ

■対象日に都合がつかない方は、いきいき健康課子育て支援係までご連絡下さい。

～ パパママ学級 ～

【日時】 2/24(日) 午前10時～午後1時

【持ち物】 母子健康手帳・父子健康手帳

【場所】 三珠健康管理センター

【内容】 妊婦体験、フリートーク 他

※予約制です。申し込みは2/22(金)までに、いきいき健康課子育て支援係まで。

～ 母親学級 ～

※場所はいずれの回も市川大門町民会館

■1回目 2/1(金) 午後1時30分～

【場所】 市川大門町民会館1階和室

【内容】 母乳について、妊娠中の食生活について

【持ち物】 母子健康手帳

■2回目 2/15(金) 午後1時30分～

【内容】 楽なお産のための妊婦体操とリラックス法

【持ち物】 母子健康手帳、1回目で配布したテキスト

■3回目 3/1(金) 午後1時30分～

【内容】 お産の時の呼吸法、お産のリハーサル 他

【持ち物】 母子健康手帳、1回目で使用したテキスト

ふれあいコンサート in 市川三郷

入場無料

WINTER SELENADE CONCERT ウィンターセレナーデコンサート

♪プログラム

- スクリーンミュージック 慕情 / パイレーツ オブ カリビア
- タンゴ リベルタンゴ / ボルウナカベサ
- ディズニー 星に願いを / いつか王子さまが
- ポップス 明日に架ける橋 / 情熱大陸
- クラシック ハイドン「皇帝」 / ビゼー カルメン組曲 / ファリャ スパニッシュダンス 他

2/24(SUN)

市川大門町民会館講堂
START PM2:00～



EARTH STRINGQUARTET アース弦楽四重奏団

井上雅善 / 永翁由希子 / 和田香 / 小賀野祐子

岡町教育委員会生涯学習課 ☎ 055-272-6094

差別とは？人権とは？みんなで考えてみませんか？

人権啓発講演会

2月15日(金) PM1:00～

市川大門町民会館講堂

山梨県と山梨県人権啓発活動ネットワーク協議会は、人権啓発活動の一環として人権啓発講演会を開催します。様々な人権について知ることは、心豊かに生活することにもつながります。大勢の皆様のご来場をお待ちしています。

第1部

『差別は誰の問題か』 - 改めて人権について考える -

講師：外川 正明 氏

現実社会に存在する様々な「人権侵害」や「差別」について、ともするとその要因を「人権侵害を受けている当事者の問題」として考えてしまうことはないでしょうか。

第2部

『身近な人権』～今、私達にできること～

講師：杉藤 旬亮 氏

暮らしの中の身近な人権について、わかりやすい言葉でお話しいただきます。人権を大切にすることとはどういう事なのでしょう。

岡山梨県企画県民部県民生活・男女参画課 ☎ 055-223-1351

市川三郷町社会福祉協議会

やすらぎのひとときコンサート

覚和歌子 / 丸尾めぐみ コンサート

入場無料



覚和歌子

丸尾めぐみ

3月3日(日) PM1:30～
in 歌舞伎文化公園ふるさと会館

社会福祉協議会では、社協会員である町民の皆さまに「音楽をとおして心の癒しを…」との想いで毎年『やすらぎのひとときコンサート』を開催しています。今回は、作詞家の覚和歌子さんと作編曲家の丸尾めぐみさんを迎えてのライブコンサートです。

※ボランティアによる一時保育を開設します。詳しくはお問い合わせ下さい。

※この事業は、共同募金の配分金の一部を活用しています。

岡町社会福祉協議会 ☎ 055-272-4179

町民と町長のふれあい室

2月の開催日 (日付順)
19日(火) 三珠庁舎
20日(水) 本庁舎
21日(木) 六郷庁舎

午前9時～正午

総務課広聴広報係 ☎ 055-272-1101
三珠支所庶務係 ☎ 055-240-4153
六郷支所庶務係 ☎ 0556-32-2111

平成24年度山梨県広報コンクールで、町村の部広報紙部門で最優秀、1枚写真の部で優秀賞をいただきました。これもひとえに皆さんの応援のお陰と、心から感謝しています。

☎&Ⓜ



1枚写真の部優秀賞の2月号表紙



町村の部広報誌部門で最優秀を受賞した広報いちかわみさと5月号

■ 今月の表紙
■ 冬のはきは 厳しいだけでなく、時にはこんな芸術を私たちに届けられたりします。「千波の滝」は、芦川の支流「蛇沢」に山上から落ちる高さ80メートルの壮大な滝です。その千波の滝の真下まで案内してくれたのは、地元、中山地区に住む有泉大さん(写真右)。畑熊林道の終点から、道なき道をすべるように歩きながら約20分。滝の真下から、その壮大な姿を写真に収めることができました。有泉さんは、この滝まで時々来てはゴミ拾いをするそうです。芦川を愛し、山を愛する有泉さんらしい活動です。帰りはまた道なき道を戻りながら、有泉さんいろいろな植物の名前を教えてくださいました。



■ 結氷した千波の滝 (H24.2.6撮影)