

／自然の恵みを  
いただきます

青洲高校甘々娘収穫体験  
詳細記事13ページ

## Topics

防災特集	2 ページ
カレンダー	8 ～ 9 ページ
さんぽみち	12 ～ 13 ページ



データ版町回覧を見る  
(町ホームページ)



カラー版の表紙を見る  
(町ホームページ)

まちのすがた ■人口14,525人(-2) 男性7,089人(-4) 女性7,436人(+2) ■世帯6,576戸(+10)  
※令和6年7月1日現在( )内は対前月比

町防災課防災防犯係 ☎ 055-272-1175

9月1日 日 8時20分から

尊い命と財産が一瞬にして奪われる大規模災害。元日には能登半島地震により北陸地方に甚大な被害があったほか、全国各地で地震や豪雨により、大きな被害が発生しています。

町では、こうした自然災害に備え、9月1日に町総合防災訓練を実施します。町民の皆さまのご参加をお願いします。

防災訓練では、各家庭でこの4つを実践して下さい。

- ✓ 家具の固定  
被害を最小限にするため、家具の固定をして下さい。
- ✓ 非常用持出袋の用意  
重くならないように、中身は必要最小限に留めて下さい。
- ✓ 非常食や飲用水の備蓄（水は1人1日3リットル）  
まずは1週間分、家や倉庫などに分散して備蓄しましょう。
- ✓ 家族会議  
家族の安否確認、連絡方法を確認しましょう。

## シェイクアウト訓練

9月1日 日 午前8時20分より約1分間

【実施区域】市川三郷町全域

【実施内容】防災行政無線放送とエリアメールにより周知します。下の図を参考に、すぐに身を守る行動をとって下さい。

【登録方法】右のQRコードまたは町防災課へ電話にて登録  
【締め切り】8月31日 土



### 自助・共助の重要性

災害対応には「自らの命は自らが守る」こと（自助）と「自分たちの地域は自分たちで守る」こと（共助）がとても大事です。自身での備えを増やすことが、自分の命や大切な人の命を守ることに繋がります。平常時から家族・地域で考え、みんなで備えましょう！

町介護課 ☎ 055-272-1106

町いきいき健康課 ☎ 0556-32-2114

## 健康寿命を伸ばそう！ はじめよう！フレイル予防

そもそも！フレイルって何？

年齢とともに、体や心が衰えていく状態。放置すると介護状態になりやすく、早くに対策を行えば健康な状態を維持することができます。

## フレイルを防ぐ3つの柱！

### 栄養

- ・バランスの良い食事を3食とる
- ・口腔機能の維持を心がける

### 運動

- ・活動時間を10分増やす
- ・筋肉トレーニングを続ける

### 社会参加

- ・友人と会話や食事を楽しむ
- ・いつも前向きな気持ちで過ごす

次回は具体的なフレイル予防事業について紹介します。

次のような方は特に注意が必要です！

- 外出しないなど社会参加が少なくなっている方
- 加齢による食欲の低下などにより栄養不足の方
- 身体活動量が減ることなどにより運動不足の方

町税務課住民税係 ☎ 055-272-1104

令和6年度に定額減税  
しきれないと見込まれる方へ

給付金（調整給付金）が支給されます

デフレ脱却のための総合経済対策における物価高への支援の一環として、納税義務者本人、同一生計配偶者及び扶養親族（国外居住者を除く）の合計人数に対して、1人あたり4万円（所得税額から3万円、個人住民税所得割から1万円）の定額減税が行われます。

この合計人数から算出される定額減税の可能額が、定額減税前の令和6年分所得税額および令和6年度分個人住民税所得割額を上回り、定額減税しきれないと見込まれる方に対して、「調整給付金」が支給されます。調整給付金の支給対象となる納税義務者の方には、令和6年8月頃に町から確認書をお届けします。

▶確認書の送付先変更を希望される方は、町税務課までお問い合わせ下さい。

### 対象となる方

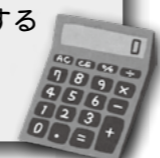
次のすべてに該当する方が対象です。

- ▼令和6年度の住民税が市川三郷町から課税されている方
- ▼令和6年分の所得税および令和6年度の住民税所得割のどちらか、もしくは両方が課税されている方
- ▼定額減税可能額が、定額減税前の税額を上回る方

※納税義務者本人の合計所得金額が1,805万円を超える方、所得税が非課税で、令和6年度の住民税が非課税もしくは均等割のみ課税となる方は、対象外となります。

### 給付金の計算方法

- （1）「所得税分控除不足額」を計算する  
3万円×（本人+生計を同一にする配偶者+扶養親族）の合計人数－令和6年分推計所得税額※＝①所得税分控除不足額  
※「令和6年分推計所得税額」は、令和6年度分の個人住民税課税情報を活用し、国が示す推計式にて算出
- （2）「個人住民税分控除不足額」を計算する  
1万円×（本人+生計を同一にする配偶者+扶養親族）の合計人数－令和6年度分住民税所得割額＝②個人住民税分控除不足額
- （3）①と②を合算し、「調整給付額」を算出する  
①所得税分控除不足額＋②個人住民税分控除不足額＝調整給付額（1万円単位で「切り上げて」算出）



### 避難行動要支援者台帳制度

#### 避難時に支援が必要な方は申請を！

町では災害発生前や発生時の支援方法として、『自助・共助』による支援体制の整備を推進しています。避難等で地域の方の支援が必要な方は、「避難行動要支援者台帳」への登録をお願いします。

【対象者】

- 身体障害者手帳1～3級
- 療育手帳A判定
- 精神障害者手帳1、2級
- 要介護3～5
- 65歳以上で一人暮らしの虚弱高齢者
- その他援護を必要とする方

【申請方法】

申請書に必要事項を記入し提出

※申請書は下記申請場所窓口で配布しています。

※個人情報取扱いについての同意・緊急連絡先・地域支援者への依頼（本人の同意が必須）が必要です。

※申請済みで内容に変更がある方は、届出をして下さい。

【申請場所】

- 福祉課社会福祉係（町役場本庁舎）
- 三珠支所住民サービス係（町役場三珠庁舎）
- いきいき健康課・子育て支援課（町役場六郷庁舎）

町福祉課社会福祉係 ☎ 055-242-7057

### 防災行政無線に関する

#### 放送事案の基準を改正しました

防災行政無線を用いた放送は、生命、身体、財産に危険を及ぼすおそれのある情報について、迅速かつ広範囲に伝えるためのものです。他に伝達手段が無いなどの事案以外は、下の基準に基づき放送します。

### 防災行政無線通報基準

町からの  
一般放送

防災（気象通報）、行政事務（防災訓練、防火広報・交通安全広報・防犯広報、災害情報・道路情報・断水情報・有害鳥獣情報）

各機関からの  
受託放送

防犯、人命救助、停電、電車の不通に関すること

▶時報（チャイムなど）は、従来どおり午前7時・正午・午後6時です。

▶定時放送は、午前7時10分と午後7時です。

防災行政無線による葬儀のお知らせ、申告相談、議会の開催、イベントのお知らせなどは令和6年9月から廃止となります。

町防災課防災防犯係 ☎ 055-272-1175



地域密着型 買取専門店／

# おたからや市川三郷店

2023年 11月10日 グランド  
オープン

## 貴金属・ジュエリー

金・銀・プラチナ  
金貨 インゴット  
ダイヤモンド  
ルビー・サファイア  
エメラルドなど

## ブランドバッグ ブランド時計

ヴィトン エルメス  
シャネル セリーヌ  
ロレックス オメガ  
パテックフィリップ  
オーデマピゲなど

## 骨董品

掛け軸 カメラ  
香木 ブランド食器  
ライター ジャンク時計  
古銭 テレカなど

ご挨拶

身の回りにあるもので、使わなくなった金・貴金属やデザインの古くなったブランド品など、処分されようとしていた物が、本当は価値のある物だったりします。眠っているお宝がありませんか？『これ売れるかな？』と思ったら是非おたからや市川三郷店にお問い合わせ下さい！



店長  
井戸 順子



## おたからや市川三郷店

所在地 / 山梨県西八代郡  
市川三郷町市川大門1384-1  
定休日 / 水曜日

営業時間	月	火	水	木	金	土	日
10:00~18:00	●	●	/	●	●	●	●

電話番号 / 0552-25-3032

山梨県公安委員会  
471042022046号



有料広告

岡町子育て支援課子育て支援・保育係 ☎ 0556-42-8218

## ひとり親家庭医療費受給 対象者は申請を！

受給者証の有効期限は8月31日です。次の条件に当てはまる方は申請をして下さい。なお、現在ひとり親家庭医療費を受給している方には、7月下旬に申請書を送付しました。

### ■対象者

ひとり親家庭の父または母、および児童

■必要書類 ①認定申請書 ②「ひとり親家庭医療費を受けるにあたって」③申請する父母・子全員の健康保険被保険者証の写し ④令和6年1月2日以降に本町に転入された方は前住所地発行の『令和6年度所得課税証明書』を添付して下さい。

■所得制限 申請者の前年分の所得税が非課税で、かつ扶養義務者の前年の所得（令和5年1月から令和5年12月の所得）が右の表の所得制限内の方

※平成22年度の税制改正で廃止された年少扶養控除などを含めて再計算した時、非課税になる場合も含まれます。

### 扶養義務者の所得制限

扶養親族の数	0人	1人	2人	3人	4人
所得制限	236万円	274万円	312万円	350万円	388万円

ひとり親家庭の方へのお知らせ



## 児童扶養手当現況届・ひとり親家庭医療費受給者証更新の提出期間・提出先

本庁舎と六郷庁舎では提出期間が異なりますのでご注意ください。

### ■役場本庁舎 1階 大会議室

8月13日(火) AM9:00 ~ PM6:00

### ■六郷庁舎子育て支援課

8月1日(木)~30日(金) AM9:00 ~ PM5:00  
(8/13 及び土日祝日を除く)

8月17日のみ土曜日も受付を行います。  
※六郷庁舎のみ AM9:00 ~ PM5:00

## 児童扶養手当を受給している方、現況届の提出を！

児童扶養手当は、父母の離婚等により18歳までの児童（障害を有する場合は20歳未満）を監護する父または母、もしくは父母に代わってその児童を養育している方に支給されます。

現況届は、前年の所得や家族状況などを確認し、継続して手当を受給するための大切な届出です。現況届の提出がない場合は、当該年度の11月分以降の手当を受けられなくなります。また、提出をしないまま2年を経過すると、時効により受給資格が喪失します。

児童扶養手当受給資格のある方には7月下旬に現況届を送付しましたので、必ず8月中旬に提出して下さい。

## 8月は経済産業省主唱の電気使用安全月間です



関東電気保安協会  
KDH 検索

ぼくは安全エレちゃん

母子・父子・寡婦家庭の皆さん

ご相談下さい！

## お子さんの入進学に必要な資金計画

大学や高等学校に入進学する際には、入学金・授業料のほか、施設設備費や制服代などの経費が必要です。

県では、母子・父子・寡婦家庭のお子さんの入進学に必要な資金計画についてご相談に応じています。まずはお早めにご連絡下さい。

母子・父子・寡婦福祉資金 貸付限度額の例  
(公立高校・自宅通学の場合)

○ 修学資金 月額2万7千円  
○ 就学支度資金 15万円

※貸付には審査があります。

■ 峡南保健福祉事務所 福祉課 ☎ 0556-22-8148



【本館】☎055-272-8888 図書館ホームページ  
開館時間【平日】9:30～19:00  
【土日祝】9:30～17:00  
■学習室：9:30～18:45（平日） 9:30～16:45（土日祝）  
■休館日：毎週月曜（祝日は開館）・祝日の翌日・年末年始・月末平日  
【三珠分館】☎055-272-1204 ※開館時間を変更しました  
開館時間 9:30～17:00（12:30～13:30 昼休み）  
■休館日：毎週月曜・日曜・祝日・年末年始・月末平日  
【六郷分館】☎0556-32-2002 ※開館時間を変更しました  
開館時間【平日】12:30～19:00  
【土日祝】9:30～17:00（12:30～13:30 昼休み）  
■休館日：毎週月曜・祝日・年末年始・月末平日

ビブリオバトル  
in いちかわみさと  
あなたの“推し本”への愛を  
観覧者  
受付中  
語ってみませんか？

【日時】8月12日（祝）13:30～（開場 13:00）  
【場所】生涯学習センター（if センター）2階 研修室1  
※バトラー（発表者）の受付は終了しました。  
※観覧参加者（投票者）定員 20 名〔申込受付中〕  
詳細は、図書館本館へお問い合わせ下さい。  
☎図書館本館 ☎ 055-272-8888

リサイクルブックのお知らせ  
保存切れの図書・雑誌差し上げます。  
8/9（金）9:30～8/22（木）  
生涯学習センター（if センター）1 階ロビー  
なくなり次第  
終了

## 市川三郷町立小中学校適正規模・配置等検討委員会を設置

町教育委員会では、「市川三郷町立小中学校適正規模・配置等検討委員会」を設置しました。  
本委員会は、全国的に少子化が進行しているなか、本町の小・中学校においても児童・生徒数が減少し続け、今後も減少傾向が見込まれるなかで、教育環境の充実強化を図ることを大前提とし、子どもたちの豊かな人間性や社会性が育まれる教育環境の確保、質の高い学校教育の実現を図るためにはどのような学校規模が適切か、また、適正な学校規模を実現するにはどのような学校配置が望ましいかについて検討するものです。  
委員は学識経験者、小学校が所在する地区の代表、保護者代表、学校関係者、保育所の代表者等合計 18 名で構成され、第 1 回検討委員会を令和 6 年 5 月 28 日に開催し、主に町内の小中学校の現状について協議をしました。委員会は定期的に開催し、会議録等内容については随時ホームページにて公開します。

最新の情報はこちら



りんどうちゃんのおはなしのへや  
8月22日（木）11:00～11:20 図書館 本館  
【申し込み】8月8日（木）9:30 から 先着 5 組  
三珠分館 乳幼児おはなし会  
8月20日（火）11:00～11:30 三珠分館  
【申し込み】8月6日（火）9:30 から 先着 5 組  
六郷分館 おはなし会  
夏のおはなし会開催のため、今月はお休みさせていただきます。  
申し込みは各館へ。電話またはカウンター

図書館の本を使って調べよう！  
生涯学習センター（if センター）会議室 1  
調べ学習の参考になる資料を展示しています。  
8/21（水）17:00 まで

本館  
9/16（月）（祝）  
パペット作り教室 13:30～（開場 13:15）  
【場所】生涯学習センター（if センター）2階 研修室 1  
【定員】一般 20 名  
（保護者も制作参加であれば小学生以上も可）  
【講師】矢崎育子さん  
【材料費】500 円程度  
【持ち物】はさみ（あれば針・糸）  
【申込開始】8月16日（金）9:30 から  
【申込方法】電話 055-272-8888 またはカウンター

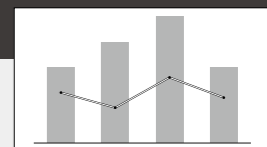
新着図書  
■児童向け  
『あわあわジャングル』（片平直樹 / ひさかたチャイルド）  
おふろがきらいなぼくに父さんが言った魔法の言葉「あわあわジャングルにいこう」。あわの車にのって、ドアの向こうに待つ冒険に出発！おふろが楽しくなる絵本。



## 統計グラフコンクール 作品募集

山梨県では、毎年「統計グラフコンクール」を実施しています。普段気になっていること、疑問に思ったことなどを調べて統計グラフを作ってみませんか？是非ご応募下さい。  
【応募資格】県内在住・在学・在勤の小学生以上 ■第 1 部（小学校 1・2 年） ■第 2 部（小学校 3・4 年） ■第 3 部（小学校 5・6 年） ■第 4 部（中学生） ■第 5 部（小中学生の PC 作品） ■第 6 部（高校生以上の手書き・PC 作品） ※第 1 部～第 4 部は手書きの作品  
【課題】自由  
（ただし小 4 以下は自ら観察調査した結果をグラフにする）

【応募締切】9月3日（火）必着  
【規格】B2 判（紙質、色彩は自由。パネル仕上げ、表面のセロハンカバーなどの調製はしない）  
【応募方法】山梨県県民生活部統計調査課（〒400-8501 甲府市丸の内 1-6-1）あて郵送または持参  
【表彰】各部門とも知事賞 1 点以内、教育長賞 2 点以内、入選 2 点以内、佳作若干 ※応募者全員に参加賞を贈呈 ※優秀作品は「統計グラフ全国コンクール」に出品します。  
県民生活部統計調査課 ☎ 055-223-1340



※冊子からはずして壁に貼るなどしてご利用下さい。

峡南医療センター 市川三郷病院  
 ☎ 055-272-3000

※院内ではマスクの着用をお願いいたします。  
(土曜・日曜・祝日の受付はありません)

■午前診療 (受付：午前8時～11時30分)  
※内科の初診、予約外受付は10時30分まで

内 科 ⇨ 月～金  
消化器 ⇨ 火～木  
循環器 ⇨ 火・木  
呼吸器 ⇨ 月(午前)・水・木(午後)  
外 科 ⇨ 火～金  
乳腺外来 ⇨ 水～金(完全予約制)  
泌 尿 器 科 ⇨ 月～金(火のみ完全予約制)  
眼 科 ⇨ 月・火・水・金

(第3木曜は診療あり)  
整 形 外 科 ⇨ 月・火・水・木・金  
(火のみ完全予約制)  
※月・水・木 初診受付11時まで

皮 膚 科 ⇨ 火・金  
(金曜は午前10時30分まで)

耳鼻咽喉科 ⇨ 火・金(受付11時まで)  
心臓血管外科 ⇨ 金(月1回)  
婦 人 科 ⇨ 月・水(完全予約制)

■午後診療 (受付時間)  
呼吸器 ⇨ 水・木(午後3時まで)  
乳腺外来 ⇨ 水(完全予約制)  
脳神経外科 ⇨ 火(午後3時まで)  
婦 人 科 ⇨ 月・火・金(完全予約制)  
木(午後)子宮頸がん検診

産科セミオープン ⇨ 病院へお問い合わせ下さい。  
◆人工透析は月～土の毎日診療

※診療は変更になる場合があります。また、科によっては紹介状を求める場合があります。  
詳しくは市川三郷病院へお問合せ下さい。  
※予約の変更・取り消し等は、  
専用ダイヤル☎ 055-272-5311 まで  
(予約電話は午後1時～4時※土・日、祝日を除く)

峡南医療センター 富士川病院  
 ☎ 0556-22-3135

(土曜・日曜・祝日の受付はありません)

■午前診療 (受付：午前8時～11時30分)

内 科 ⇨ 月～金  
外 科 ⇨ 月～金  
整 形 外 科 ⇨ 月～金  
小 児 科 ⇨ 月～金  
脳神経外科 ⇨ 金

■午後診療  
皮 膚 科 ⇨ 火  
※電話予約制  
乳腺外来 ⇨ 水  
大腸外来 ⇨ 月  
呼吸器外来 ⇨ 金

※急患対応は、電話での確認が必要です。  
※初診は、11時までとなります。

町営国民健康保険診療所  
 ☎ 055-272-7111

■内科の診療日  
午前 ⇨ 月・火・土  
午後 ⇨ 木・金

内科診療体制(日曜、祝日休診)						
	月	火	水	木	金	土
午前	○	○	×	×	×	○
午後	×	×	×	○	○	×

※15日はお盆のため休診になります。

■整形外科の診療日  
午前 ⇨ 土  
■診療時間  
午前9時～正午 / 午後2時～5時

日 Sunday	月 Monday	火 Tuesday
町税の口座振替不納通知兼納付書を廃止します		
9月1日より	ー納期限の前日までに預貯金口座の残高をご確認下さいー 口座振替で町税を納付している方で、口座振替ができず納期限から一定期間を経過した場合、納付書を兼ねた督促状を発送し、100円が督促手数料として加算されます。督促状の発送前までに口座振替の不納に気付いた場合は、町税務課までご連絡下さい。 町税務課徴収係☎055-272-1104	
4	5 市川三珠可燃 六郷金物	6 六郷可燃
⑤ニード・図書館(三珠)	⑤図書館・歌舞伎・碑林	⑤ニード・つむぎ・歌舞伎・碑林
11 六郷可燃持込可	12 市川三珠可燃 六郷ピン	13 六郷可燃
⑤ニード・図書館(三珠、六郷)	⑤図書館(三珠、六郷)	⑤ニード・図書館(市川) 歌舞伎・碑林
18	19 市川三珠可燃	20 六郷可燃
⑤ニード・図書館(三珠)	⑤図書館・歌舞伎・碑林	⑤ニード・つむぎ・歌舞伎・碑林
25	26 市川三珠可燃 六郷ペット	27 六郷可燃
⑤ニード・図書館(三珠)	⑤図書館・歌舞伎・碑林	⑤ニード・つむぎ・歌舞伎・碑林
19月	盆送り合同供養所	
町総合防災訓練 P2	8月16日金 午前7時30分～10時 ※時間厳守 町生活環境課環境衛生係 ☎055-272-6092	

結婚式場の//  
夏祭り

20代後半  
30代40代  
前半中心

デザートビュッフェ  
de 恋活

8月25日日  
午後1時～

**【募集人数】**20代後半～40代前半の独身男女各10～50名程度  
**【参加費】**男性8,500円 女性2,500円  
 ※主催地域にお住まいの場合  
 男性4,500円 女性1,500円  
**【会場】**結婚式場ネオス・ミラベル  
 (笛吹市石和町東高橋252)  
**【服装】**カジュアルな服装

応募フォームはこちらから  
 【主催】 峡南5町・韮崎市・  
 甲斐市・昭和町  
 【運営】 山梨恋活コミュニティ

水 Wednesday	木 Thursday	金 Friday	土 Saturday
317月 固定資産税第2期納期限 国民健康保険税・介護保険料 ・後期高齢者医療保険第1期納期限 学校給食費第4期納期限	1 ヘルスアップ教室(ニード) 14:00～15:30	2 市川三珠可燃 六郷可燃 母子健康手帳発行P14 リリース教室P14	3
⑤図書館・つむぎ・歌舞伎・碑林	⑤歌舞伎・碑林	⑤ニード	
7 市川三珠カラ 六郷サカ	8	9 市川三珠可燃 六郷可燃 貯筋教室(生涯学習センター) 行政・人権相談(六郷)P8	10 マイナンバーカード臨時窓口 要予約 9:00～13:00
⑤つむぎ・図書館(市川) 歌舞伎・碑林	⑤歌舞伎・碑林	⑤ニード	
14 六郷プラ	15 六郷古紙	16 市川三珠可燃 六郷可燃 盆送り合同供養所P9	17
⑤ニード・歌舞伎・碑林	⑤ニード・歌舞伎・碑林	⑤ニード	
21 市川三珠銀 六郷サカ	22	23 市川三珠可燃 六郷可燃	24
貯筋教室(生涯学習センター) 母子健康手帳発行P14 4・7・10・13カ月児健診P15 マイナンバーカード臨時窓口 要予約 17:20～20:00 ⑤つむぎ・歌舞伎・碑林	⑤歌舞伎・碑林	⑤ニード	
28 六郷プラ 行政相談(三珠・市川)P8	29 5歳児健診P15	30 市川三珠可燃 六郷可燃	31
⑤つむぎ・歌舞伎・碑林	⑤歌舞伎・碑林	⑤ニード・図書館	

広報 アンケート
 登録はこちら

■アンケート回答方法  
 ①市川三郷町公式LINEを友だち登録  
 ②メニュー欄の『アンケート』をタップ  
 ③氏名、住所、メールアドレスを入力  
 ④アンケートに回答し、送信を押す  
 ※いただいた個人情報は、アンケート以外の目的では使用いたしません。

急な病気やケガの救急診療は  
 山梨大学医学部附属病院  
 初期救急医療センターへ  
 ☎055-273-1122  
 年中無休 18時～23時 受付は22時30分まで

8月  
いちかわみさと  
カレンダー

カレンダーの  
見方  
 ⑤ → 休館日  
 P14 → 本誌14  
 ページに詳細記  
 事あり

今月の各種相談

■行政相談(要予約・1人30分)  
 ▽三珠・市川地区 8月28日(水)14時～16時  
 町役場本庁舎2階会議室1  
 町総務課☎055(272)1102  
 ▽六郷地区 8月9日(金)14時～16時  
 六郷支所  
 町民会館2階小会議室 町六郷支所庶務係☎0556(32)2111

■人権相談 8月9日(金)14時～16時  
 六郷町民会館2階小会議室 町六郷支所庶務係☎0556(32)2111

■「こころ」と「からだ」のお悩み相談会  
 ※完全予約制日時・場所は応相談  
 町いきいき健康課☎0556(32)2114

■教育相談  
 町教育委員会☎055(272)6093

■ひきこもりに関する相談  
 町福祉課☎055(242)7057

■障害者虐待に関する相談・通報  
 町福祉課☎055(242)7057  
 町南圏域障害者虐待防止センター☎080(6066)9506

■障害者差別に関する相談  
 町福祉課☎055(242)7057  
 町基幹相談支援センター☎055(242)8008

■消費生活相談 今月はお休みさせていただきます。  
 町産業振興課商工係☎055(240)4157

■子どもの急病や心配などの相談は…

■小児救急電話相談 ☎#8000  
 または☎055(226)3369へ  
 ※詳細はホームページをご覧ください。

■町子育て世代包括支援センター  
 妊娠・出産・育児全般に関する相談  
 ☎0556(42)8218

■山梨県産前産後電話相談  
 助産師による相談・助言 24時間対応  
 ☎055(269)8110  
 いちはやぐ

■児童相談所虐待対応ダイヤル ☎189

## 令和6年度自衛官等募集案内

自衛隊山梨地方協力本部(甲府市丸の内1丁目1番18号甲府合同庁舎)  
☎ 055-253-1591 URL <https://www.mod.go.jp/pco/yamanashi/>

募集種目		資格	受付期間	試験期日	備考
一般曹候補生		18歳以上 33歳未満	9/3 まで	【1次試験 (Web 試験)】 9/14 ~ 9/22	1次試験合格者は2次試験を受験 12月にも試験を予定
自衛官候補生		18歳以上 33歳未満	8/6 まで	【Web 試験】 8/18 ~ 8/22 【口述試験、身体検査】 8/24	試験日は左記のほか、9月及び11月～令和7年2月の間で3回試験を予定
予備自衛官補 (一般・技能)		18歳以上 52歳未満 (一般)	9/19 まで	【Web 試験】 9/21 ~ 9/26 【口述試験、身体検査】 9/28	試験日は左記の日程のみ。 (採用予定人員数の採用が見込まれる場合、試験は実施しない)
		18歳以上で国家資格を有する者 (技能)			
航空学生		海上要員 18歳以上 23歳未満 航空要員 18歳以上 24歳未満 ※いずれも高卒または高専3年次修了者 (見込含)	9/5 まで	【1次試験】 9/16	1次試験合格者は2次試験を受験 2次試験合格者は3次試験を受験
防衛大学校 学生	推薦	18歳以上 21歳未満 ※高卒または高専3年次修了者 (見込含)	9/5 ~ 9/9	9/21、9/22	試験日は左記の日程のみ
	総合選抜			【1次試験】 9/21	
	一般		10/17 まで	【1次試験】 11/2	1次試験合格者は2次試験を受験
防衛医科大学校 学生	看護学科 (自衛官候補生)	18歳以上 21歳未満 ※高卒または高専3年次修了者 (見込含)	10/2 まで	【1次試験】 10/12	1次試験合格者は2次試験を受験
	医学科		10/9 まで	【1次試験】 10/19	

## 町営・町有住宅 入居者募集

町では、次のとおり町営・町有住宅の入居者を募集します。

■町営富士見住宅 (富士見地区)  
【募集戸数】1戸 (2DK)  
【建築年】平成22年  
【家賃】前年の所得を基に計算(参考) 19,500円～38,200円

【入居資格】▽住宅に困窮している方▽公営住宅法の規定による収入基準以下であること▽現在、他の公営住宅に入居していないことなど

【選考方法】市川三郷町営住宅設置及び管理条例の規定による

■町有住宅市川団地 (富士見地区)  
【募集戸数】1戸 (2K)  
【建築年】昭和47年  
【家賃】月額15,000円

【入居資格】▽住宅に困窮している方▽町税などの滞納が無く独立の生計を営む方など

【選考方法】市川三郷町有住宅管理条例の規定による

……以下共通事項……

【募集期間】8月9日(金)～8月22日(木) (平日午前8時30分～正午・午後1時～5時) ※入居は9月上旬から

【申込方法】必要書類に所要事項を記入し、本人または申し込み事情を詳しく説明できる方が町建設課までお持ち下さい。

【問い合わせ】町建設課住宅係  
☎ 055 (272) 1136

## 町社会福祉協議会 臨時職員募集

町社会福祉協議会では、次のとおり臨時職員を募集します。

高齢者生きがい活動支援通所事業所「三珠・市川ミニデイ」

■生きがい活動援助員 1名

【資格】普通運転免許証を所持し健康な方、また介護に関する資格を有することが望ましい

【勤務地】三珠・市川ミニデイ

【勤務内容】介護認定を受けていない自立高齢者のためのデイサービスで、日常生活や趣味、介護予防(体操)などの活動支援

【勤務日】月曜日から金曜日(土日祝祭日は休み)

【勤務時間】午前8時30分～午後5時

【賃金等】町社会福祉協議会臨時職員給与等に関する規程を適用

【任用期間】採用日から令和7年3月31日まで

【選考方法】書類審査、面接

【受付期間】8月23日(金)まで (平日午前8時30分～午後5時15分)

【提出書類】履歴書、資格証の写し、運転免許証などの写し

【申込方法】持参もしくは郵送

【問い合わせ・申し込み】町社会福祉協議会 〒409-1360 市川三郷町市川大門416 ☎ 055 (272) 4179

指定給水装置工事事業者の皆さまへ

## 5年ごとの更新手続きが必要です。

水道法の一部改正(令和元年10月1日施行)に伴い、指定給水装置工事事業者の有効期間が従来の『無制限』から『5年間』となりました。

初回の更新時期は、旧制度で指定を受けた日によって異なります。右表をご確認のうえ更新手続きをお願いします。

※対象事業者さま宛てに通知をします。

※郵便の不着や未更新の方への再通知はいたしません。

詳しくは町ホームページをご覧ください▶

期限内に更新申請がされない場合は、**無効**となります。

指定を受けた日	初回の有効期限
平成25年4月1日～ 令和元年9月30日	令和6年9月29日まで ※令和6年度受付

町生活環境課上水道係 ☎ 055-272-6092



## 国民年金保険料の納付は、早割・前納が便利でお得です!

### 口座振替の早割がお得

国民年金保険料を納付期限の当月末に口座振替する方法のことを「早割」といいます。

▲通常の口座振替(翌月末振替)

7月分を8月末に振替 ➡ 16,980 円

△早割(当月末振替)

7月分を7月末に振替 ➡ 16,920 円

※初回の口座振替は前月分と当月分の2カ月分

ねんきん加入者ダイヤル ☎ 0570-003-004

電王年金事務所 ☎ 055-278-1104

町町民課 ☎ 055-272-1105

### 口座振替やクレジットカードでの前納がお得

6カ月分を納付する場合、口座振替での前納がお得です。

▲現金で毎月納付 101,880 円

△クレジットカードで前納 101,050 円

△口座振替で前納 100,720 円

6カ月前納(10月～3月分を10月末に振替)は**8月末が申請期限**です。申出書は町町民課窓口、年金事務所窓口、日本年金機構ホームページにあります。

さらに



全国一斉「こどもの人権相談」強化週間

## あなたの悩みを聞かせてね

相談は無料で秘密は厳守します。

**8/21 水**  
～**8/27 火**  
午前8時30分～午後7時  
※土日は  
午前10時～午後5時

甲府地方方法務局  
山梨県人権擁護委員連合会  
☎ 0120-007-110  
(全国共通・フリーダイヤル)

有料広告

## 令和6年4月から義務化 相続登記はお済みですか?

相続のお悩み事、気軽にご相談下さい。  
相談は**無料**です。  
詳しくはホームページまたは下記まで  
司法書士 / 行政書士

## 甲府昭和合同事務所

☎ 055-242-6177

中巨摩郡昭和町清水新居  
1573ウイングビル203号  
司法書士：天利昭夫



地区公民館運営見直しにあたり

生涯学習課生涯学習係  
☎ 055-272-6094

## 市川地区住民説明・意見交換会を開催します

行財政改革に伴い、令和6年10月から、市川地区5施設に常駐している公民館主事は役場本庁舎勤務に変更する予定です。つきましては、以下のとおり説明・意見交換会を開催しますので、ご参加下さい。

対象地区	日時	場所
高田地区	8月23日(金) 午後7時～	高田地区公民館
大同地区	8月26日(月) 午後7時～	大同地区公民館
山保地区	8月27日(火) 午後7時～	山保地区公民館
市川下地区	8月30日(金) 午後7時～	町生涯学習センター
市川上地区	9月 1日(日) 午後7時～	上地区公民館



市川三郷町へのご支援ありがとうございます

## 令和6年度 企業版ふるさと納税寄附企業

市川三郷町まち・ひと・しごと創生推進事業への取り組みを応援いただき、ご寄附いただいた企業をご紹介します。※掲載に同意された企業の名称と活用事業を掲載します。(敬称略)

■京西電機株式会社  
(田野倉寛代表取締役社長)  
(東京都)



【誇れるまちづくり事業】  
子育て支援医療費助成事業  
5月30日役場本庁舎にて▶

■シフトプラス株式会社  
(中尾裕也代表取締役)  
(宮崎県)



【誇れるまちづくり事業】  
子育て支援医療費助成事業  
5月22日役場本庁舎にて▶

■株式会社クスリのサンロード  
(樋口俊英代表取締役社長)  
(山梨県)



【安心・安全なまちづくり事業】  
健康増進施設管理事業  
7月1日役場本庁舎にて▶

## おめでとうございます

### 文部科学大臣社会教育功労者表彰

しおじま あけみ  
塩島 明美氏 大塚



誰一人取り残さない明るいまちづくりを目指すという強い信念のもと、平成20年から町社会教育委員や議長を務め、さらに県社会教育委員連絡協議会会長を8年間務めました。長きにわたり地域活性化と社会教育の発展に貢献したことが評価されました。



収穫体験中の外国語指導助手と青洲高校生

**包括連携協定締結**  
町は株式会社クスリのサンロード(樋口俊英代表取締役社長)と、防災や健康増進など7分野で連携を図ることを定めた協定を結びました。例えば災害時に、町が医療品の提供を受けることができるなど、安心安全な生活の確保を目指します。

**シュガーシュガーコーン!? 収穫体験**  
青洲高校では、英語類型コースで学ぶ2年生が外国語指導助手と英語でコミュニケーションをとりながら、特産の甘々娘を収穫する授業が行われました。ジェスチャーを交えながら英語で味見した甘々娘の感想を伝えるなど、生徒たちにとって貴重な体験となりました。



町と協定を結んだ株式会社クスリのサンロード  
樋口俊英代表取締役社長(写真右)



世界中から注目を集めるピアニスト 西川悟平さん

**大野靖之さん五感で感じる学校ライブ**  
市川中学校PTAは、教育講演会として「歌う道徳講師・大野靖之」さんの学校ライブを開催しました。生徒たちも一緒に歌う場面や甘酸っぱいエピソードが詰まった曲に会場は大盛り上がり。大野さんは「夢を持つことは未来を想像すること」と生徒たちに語りかけました。

**ピアニスト西川悟平さん感動の公演会**  
東京・パライリンピックの閉会式でフィナーレを飾った7本指のピアニスト西川悟平さんが、町生涯学習センターで町内中学生などを対象にトーク&ピアノ公演会を行いました。障害を乗り越え夢を叶えた西川さんの熱く感動的なトークと演奏に、生徒たちは魅了されていました。



1103回目となる学校ライブを行う  
シンガー・ソングライター大野靖之さん



胴上げされる深澤憲稔監督

**ワークショップで楽しい時間**  
町社会福祉協議会は、町生涯学習センターで「まちふえす in 市川三郷」を開催しました。様々なワークショップや飲食・雑貨コーナーが設けられ、また町の地域活性化に取り組む「ぼくまち市川三郷」によるラジオの公開収録など盛りだくさんの活気あふれるイベントとなりました。

**市町村対抗一般ソフト優勝**  
第45回山日YBS旗争奪山梨県市町村対抗一般男子ソフトボール大会が行われ、市川三郷町が2年ぶり5回目の優勝を果たしました。決勝戦では先制点を奪った市川三郷がその後も力強いプレーを見せ、南部に9-2で勝利しました。今後もさらなる活躍が期待されます。



ねんど工作のワークショップで  
カタツムリ作りに取り組む子どもたち

おめでた おくやみ 6月届出分  
(敬称略)

※本人・ご家族の申し出があったもののみ掲載

誕生 氏名 届出人 地域

三嶋 暁<sup>あきひと</sup> 梨花 上 野  
依田 琉<sup>りゅう</sup>愛 侑 也 大 塚  
佐野 詩<sup>し</sup>季 裕次郎 市 川  
村松 愛<sup>あ</sup>心 裕 治 市 川  
渡邊 結<sup>ゆ</sup>来 健 人 高 田

結婚 両 人 の 氏 名

河西 健雄 = 依田 恵子

死亡 氏名 届出人 地域

塩島喜代子 嘉 資 大 塚  
長倉 正直 建 作 大 塚  
堀内 紀彦 和 子 市 川  
今村 保人 直 樹 市 川  
芦沢 祐子 則 夫 市 川  
有 泉 希 しのぶ 山 保  
伊藤ちゑ子 清 文 山 保  
小澤美和子 正 文 大 同  
笠井 一郎 富士男 岩 間  
桐原 昭恵 雄 二 岩 間

## 市川東小 第134号 協 便 り

### ～ボッチャ体験を実施しました～

市川東小学校で県ボッチャ協会から講師を招き、全校福祉教室を実施しました。

県ボッチャ協会の小林会長から車いす生活者の日常生活の様子や競技の魅力などについて話を聞いたあと、2グループに分かれ、親子でボッチャを体験しました。参加者からは「ボッチャは誰もが楽しめるスポーツで興味を持つことができました」との感想が聞かれました。

町社協では、今後も福祉教育を通して、ともに生きる力を育み、誰もが暮らしやすい地域づくりにつなげていきます。小中学校、地域などで福祉講話や体験を行う際は、お気軽にご相談下さい。



ボッチャを体験した市川東小の児童たち

# 保健だより

こんにちは保健師です

## 感染症の運び屋!? "蚊"による虫さされにご注意を!

暑い夏をむかえ、蚊が発生しやすい時期となりました。

蚊は「感染症の運び屋」とも言われており、蚊に刺され血を吸われるとかゆみを引き起こすだけではなく、さまざまな感染症を媒介することもあるので要注意です。

夏休みやお盆休みなど楽しいイベントも数多くあり、外出の機会も増えるこの季節、蚊による虫さされの対策を万全にしましょう。

## すぐできる! 蚊に刺されないための対策

### ■汗をこまめに拭く・体温を下げる

蚊は汗のにおいや体温の高い人に集まる習性があります。運動後などは汗を拭き、涼しい場所で休みましょう。

### ■衣服を調整する

蚊は濃い色に集まる習性があります。黒や紺色の服を避けると刺されにくくなります。また、長袖で肌の露出を避けると良いでしょう。

### ■虫よけグッズなどを活用する

蚊取線香や市販の虫よけスプレーやパッチシール、ハーブなどに虫よけ効果があります。



蚊は夏に発生するというイメージがありますが、実際は気温がやや下がる秋の方がより活発に行動するようになります。夏が過ぎても油断せず十分注意して過ごしていきましょう。

(保健師・岸本綾)

## ～ 乳児・幼児健診 ～

### ■□■4カ月児・7カ月・10カ月児・13カ月児健診

【とき・場所】8/21(水) 三珠健康管理センター

【対 象】令和5年7月、10月、令和6年1月、4月出生児

【持 ち 物】母子健康手帳、バスタオル、同封の問診票

同封のアンケート用紙(※4カ月児のみ)

### ■□■5歳児健診

【とき・場所】8/29(木) 三珠健康管理センター

【対 象】令和元年7月～9月、10月1日～15日出生児

【持 ち 物】母子健康手帳、問診票

※感染拡大防止のため、受付時間を分けさせていただいております。詳細は個別通知をご確認下さい。

健診等の日程をお知らせします。  
日時、会場等をご確認のうえ、お出かけ下さい。

## ～ リリース教室 ～

【と き】8/2(金) 午後1時15分～3時45分

【場 所】三珠健康管理センター

【受付時間】午後1時～

【内 容】乳児と母親の健康チェック、ベビーマッサージ

【対 象】出生6カ月までの児とその母親

【持 ち 物】母子健康手帳、バスタオル

※予約制です。申し込み希望の方は子育て支援課へご連絡下さい。

## 風しん抗体検査・定期接種(第5期)が無料で受けられます!

昭和37年4月2日～昭和54年4月1日生まれの男性に送付した無料クーポン券の利用期限が右表の通り延長となっております。対象の方には令和5年2月中旬にはがきでもご案内をしております。

抗体検査や予防接種を受ける際は、必ずクーポン券(オレンジ色の封筒一式)とはがきを一緒にご持参下さい。

クーポン券を利用して、風しんへの抵抗力がない(十分な抗体がない)ことが分かった方は、検査を受けてから期間が空いていても、予防接種を受けて下さい。不明な点はいきいき健康課までお問い合わせ下さい。

町子育て支援課 ☎ 0556-42-8218

町いきいき健康課 ☎ 0556-32-2114

## ～ 母子健康手帳の発行 ～

【と き】8/2(金)、8/21(水)

【場 所】三珠健康管理センター 1階和室

【受付時間】午前10時(時間厳守でお願いします)  
※発行には1時間程度かかります。

※母子手帳発行は予約制です。希望の際は子育て支援課までご連絡下さい。

【持 ち 物】印鑑、保険証、マイナンバーカードまたは通知カード、運転免許証などの身分が確認できる物

※原則、上記日程で本人に限り発行となります。

### ■クーポン券の利用期限

▶抗体検査	令和7年2月28日まで
▶予防接種予診のみ	令和7年3月31日まで
▶予防接種	



風しんの追加的対策について  
◀厚生労働省ホームページ  
町ホームページ▶



## 歯科健康診査(歯周疾患検診)を受けましょう!

歯を失う原因の90%は歯周病と虫歯です。早期に歯を失うと、食事が楽しく食べられないだけでなく、噛みしめる能力が低下し運動機能も衰え、ケガや転倒をしやすくなります。

また、お口の中を健康に保つことで、生活習慣病の予防・改善や感染症予防にも効果があります! 全身の健康を守るためにもこの機会にぜひ歯周疾患検診を受診しましょう。

対象年齢 40歳、50歳、60歳、70歳の方(令和7年3月31日時点の年齢)

受診期間 令和7年1月31日まで(期間を過ぎた場合は全額自己負担となります)

検 診 料 無料 ※治療費は含まれません。

医療機関 山梨県歯科医師会会員の歯科医院

※対象者には7月下旬に受診票を送付しましたのでご確認ください。



## 熱中症に注意しましょう!!

熱中症は、高温多湿な環境に長時間いることで、体温を調節する機能がうまく働かなくなり、体内に熱がこもった状態です。屋外だけでなく屋内でも発症することがあるため注意が必要です。

### 熱中症が疑われる症状

めまいや立ちくらみ・顔のほてり・手足のしびれやこおり返り・大量の汗・頭痛・吐き気・倦怠感 など



### 熱中症予防のために

〈屋内では〉◎扇風機やエアコンで温度調整 ◎遮光カーテンやすだれ、打ち水の利用 ◎室温をこまめに確認

〈屋外では〉◎日傘や帽子の着用 ◎天気の良い日は日陰を利用し、こまめに休憩 ※熱中症警戒アラート発表時には、外出を控え、暑さを避けましょう

〈その他の対策〉◎通気性のよい衣服の着用 ◎冷たいタオルで体を冷やす ◎こまめな水分・塩分補給 ◎地域の方と声をかけあう

特に子どもや高齢者、障がいをお持ちの方は熱中症のリスクが高く注意が必要です。

## 六郷地区の方 住民健康診断

9月7日(土)～10日(月)

### 健診は予約制です。

お申し込みがお済みでない方は、必ずご連絡下さい。  
※お申し込みを希望される方は、町いきいき健康課までご連絡下さい。

# 第36回 下水道まつり



下水道マスコットキャラクター「スイスイ」

**9月8日(日)** 午前10時～午後2時 雨天決行

下水道の日にちなんで、今年は釜無川浄化センターで『第36回下水道まつり』を行います。

たくさんの催しを用意いたしましたので、お問い合わせのうえ、ぜひお出かけ下さい。

**【場所】釜無川浄化センター**  
(南巨摩郡富士川町長澤1790番地)

**【内容】** 浄化センター施設見学、下水道探検ツアー、ミニ下水道展、マイエコバッグ作り、キッチンカーによる販売、お楽しみ抽選会、来場記念品プレゼントなど

※雨天時には一部イベントが中止となる場合があります。

☎釜無川浄化センター ☎ 0556-22-8511

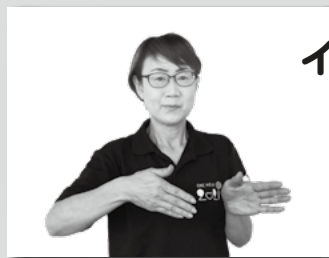
## 基本的な手話を覚えよう

連載 vol.89

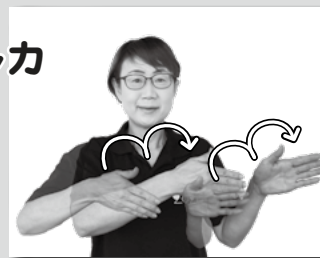
今回は「イルカ」を紹介します



### イルカ



①両手を開いて指をそろえた状態で、指先を左に向ける。



②胸の前で両手同時に、アーチ状を描いて、飛ぶような形で左に動かしていく。

### 動画で見る



YouTube(ユーチューブ)

より分かりやすくお伝えするため手話動画を作成しました。ぜひご覧下さい。

動画はこちらから



☎町福祉課障害福祉係 ☎ 055-242-7057



▲まつりの活気が伝わるポスター

## たごみなと 田子港まつり -最終回-

海も暮れ 山車も暮れゆく 祭かな

上の俳句は三島由紀夫がかつて田子地区(旧田子村)を訪れた際に、港まつりの様子を見て詠んだ歌です。夕闇に暮れる様子を叙情的に詠んだ歌ですが、実際の田子港まつりは夕暮れ過ぎからお囃子の“でっこでん”というビートが強くなり、田子の町中を巡る屋台(山車のこと)の上で若者たちが踊りながら荒ぶっていく激しい祭でした。

大漁祈願や海上の安全を祈願するお祭りとして70年以上続いてきましたが、今年8月15日の開催をもって終了します。花火大会を中心に開催しますが、有志の方々が広場に屋台を設置してお囃子や踊りを企画しています。老いも若きも集って踊る最後の港まつりへ、ぜひお越しになって下さい。



☎西伊豆町まちづくり戦略課企画調整係  
☎ 0558-52-1111

## 市川アカデミー気軽に行講座

## ベリーダンスの歴史とベリーショー

**9月7日(土)** 午後2時～3時30分

市川三郷町生涯学習センター (ifセンター) 多目的ホール

**申し込み方法** 8月1日(木) 9:00から町生涯学習課にて電話受付

講師  
belly dancer  
Aya  
(市川三郷町出身)



▼ベリーダンスの歴史について学ぼう!

▼基本の動きを使って体を動かしてみよう!

▼国内外の大会で数多くの優勝・入賞を果たした講師によるベリーダンスショーを楽しもう!

※どなたでも参加可能

☎町生涯学習課 ☎ 055-272-6094

☐市川三郷町役場(本庁舎)  
〒409-3601 山梨県西八代郡市川三郷町市川大門 1790-3  
☎ 055-272-1101(代表) FAX 055-272-2525

☐ https://www.town.ichikawamisato.yamanashi.jp/  
☐メール ims1790@town.ichikawamisato.yamanashi.jp  
☐防災無線直し ☎ 0120-704-553(無料) ☎ 055-272-7799

☐三珠庁舎  
〒409-3612 山梨県西八代郡市川三郷町上野 2714-2  
☎ 055-240-4153 FAX 055-240-4154

☐六郷庁舎  
〒409-3244 山梨県西八代郡市川三郷町岩間 495  
☎ 0556-32-2111 FAX 0556-32-2887

発行/市川三郷町  
編集/総務課広報係  
発行日/8月1日(毎月1日発行)

QRコードは関デンソーウェブの登録商標です。