

# オマーン通信

駐日オマーン大使館が  
オマーンの魅力を紹介!



モハメッド・アル・ブサイディ  
駐日オマーン・スルタン国特命全権大使

## 市川三郷町と オマーン・スルタン国との交流 町の伝統産業がきっかけに

始まりは令和4年、オマーン・日本外交関係樹立50周年を記念してオマーン大使館で開催された「オマーン・山梨宝飾展」で、地場産業のプロモーションとして、水晶の印章をオマーン大使ご夫妻にお贈りしたことがきっかけでした。その後、市川三郷町に関心を寄せていただいたオマーン大使が本町を訪問し、和紙や印章、花火の工場を視察するなど、オマーン大使館と本町との友好関係が始まります。令和5年には、さらなる交流を深めるための「オマーン・スルタン国展」を町内で開催。また、令和7年にはオマーンで行われた国王即位5周年記念イベントで、町内の花火業者が日本の花火を打ち上げたほか、東京都内で行われたオマーン・スルタン国建国記念パーティーで町の地場産業や特産品をPRしました。今後も、町産業の進出や輸出など発展的な活動へと繋がることを期待されています。

## オマーンの芳香 フランキンセンス (乳香)

「フランキンセンス」は、オマーンで最も有名な自然の宝であり、世界でも非常に貴重な香料のひとつとして知られています。フランキンセンスとは、木の樹皮に軽く切り込みを入れた時ににじみ出てくる液体が、小さな水晶状に固まった芳香な樹脂のこと。特にオマーン南部ドファール地方で生産された最高品質のものは、何千年の間高級品として扱われ、金よりも高価な時代があったほどです。



▲乳香の土地 ドファール地方



▲フランキンセンスのお香

お香を焚くように火をつけると上品な香りが漂い、オマーンでは来客を迎える時のおもてなしとして家庭で使われていました。香り以外にも、ボスウェル酸と呼ばれる天然化合物が含まれており、体の炎症を抑える、免疫力をつける、解毒作用などの効果があります。

オマーン南部にはフランキンセンスに関する歴史的な貿易ルートや遺跡などが残されており、ユネスコの世界遺産に登録されています。現在でもこの香りは、オマーンの豊かな歴史と現在の日常生活をつなぐおもてなしの象徴です。駐日オマーン大使館でもよく来客時にフランキンセンスの香りでご挨拶をおこなっています。

## ホテル観賞はいかがですか

初夏の訪れとともに、各地でホテルが舞う季節となりました。西伊豆町内でも特に多くのホテルが見られる「仁科川」をご紹介します。

5月下旬から6月中旬にかけての仁科川上流では、数百匹ものホテルが幻想的な光を放ちながら飛び交います。日が落ちて周囲が暗くなるころ、川辺には小さな光がふわりふわりと舞い始めます。仁科川に生息するホテルは、養殖や放流によるものではなく、豊かな自然環境の中で育った天然のホテルです。その美しい光景は、地元の写真愛好家たちにも人気の撮影スポットとなっています。

6月の夜は、川のせせらぎに耳を傾けながら、やさしく揺れるホテルの光に癒やされてみてはいかがでしょうか。

西伊豆町役場まちづくり戦略課  
企画調整係 ☎ 0558-52-1111



姉妹町の静岡県西伊豆町をご紹介します  
にしいず便利

有料広告

**小学生バレーボール教室**  
いっしょにバレーボールしよう!

市川三郷バレーボールスポーツ少年団ではバレー教室を開催します。

**6月14日(日)**  
市川小学校 体育館

活動の様子は @ichikawamisato\_vbc

詳しくはこちら

町生涯学習課では、次のとおり会計年度任用職員を募集します。

【業務内容】 町民プール監視員

【応募資格】 18歳以上(高校生不可)で25m以上泳げる方

【採用期間】 7月23日(木)～8月26日(水) ※土日のみの勤務も可

【勤務時間】 午前8時30分～正午

【報酬】 時給1,348円

【受付期間】 6月8日(月)～7月8日(水)

【募集人数】 若干名

【応募方法】 町生涯学習課に連絡の上、履歴書を提出してください。

【選考方法】 書類審査・面接

【問い合わせ】 町生涯学習課生涯スポーツ係 ☎ 055(272)6094

### 町民プール監視員 募集

### 事業継承個別相談会

事業引継ぎや、後継者不在でお困りの方を対象に相談会を開催します。専門家が無料で相談に応じます。

【日時】 7月16日(木) 午前9時～午後5時(事前予約制)

【場所】 町役場庁舎2階会議室1

【対象】 中小企業経営者・個人事業主・後継者候補の方など

【持ち物】 会社案内・決算書(確定申告書)等

【申込方法】 お電話にて受け付けます。

【申込期限】 7月10日(金)

【問い合わせ】 山梨県事業承継引継ぎ支援センター ☎ 055(267)7620

### 労働相談会

一人でも悩まず、あきらめなごで!

退職や賃金、安易な雇用調整(解雇、雇止め、派遣切り)、パワハラなどの職場トラブルの解決に向けたアドバイスをします。

労働問題に豊富な知識と経験のある県の「労働員会委員」(弁護士・労働組合役員・会社役員など)が対応します。

【日時】 6月20日(土) 午前10時～正午、午後1時～午後3時(事前予約制)

【場所】 山梨県立図書館交流ルーム(甲府市北口2丁目8-1)

### 入札結果のお知らせ

町ホームページ上でご覧いただけます。



町財政課 ☎ 055-272-6091

【対象】 労働者・使用者どなたでも

【予約期限】 6月12日(金) 午後5時

【問い合わせ】 山梨県労働委員会事務局 ☎ 055(223)1827

**世界遺産登録の日 クイズラリー**

富士山科学研究所と富士山世界遺産センターでクイズラリーに挑戦した方には、オリジナルグッズをプレゼントします。

【開催日】 6月20日(土)～6月22日(月)

【時間】 午前9時～午後5時

【場所】 県富士山科学研究所(富士吉田市上吉田字剣丸尾5597-1)・県立富士山世界遺産センター(南都留郡富士河口湖町船津6663-1)

【対象】 中学生以下

【参加費・入館料】 無料

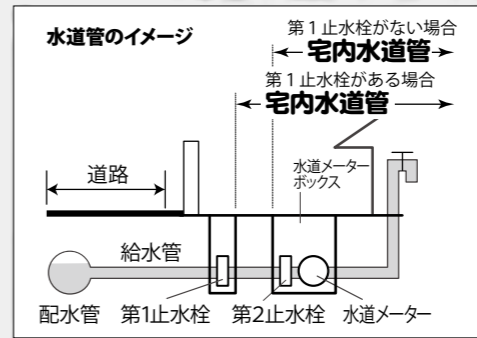
【定員】 なし(ただし、プレゼントは2施設合計先着50名)

【問い合わせ】 山梨県富士山科学研究所観光教育・交流部 ☎ 0555(72)6206

## 6月1日から7日は水道週間です

※住宅内水道管とは、第1止水栓がある場合、第1止水栓の手前からは、第1止水栓の手前から、第2止水栓までの間に敷設された水道管です。

【問い合わせ】 町生涯学習課 ☎ 055(272)6092



毎年、6月1日～7日は水道週間です。公衆衛生の向上と生活環境の改善を図ることを目的に毎年実施しています。節水にご協力をお願いいたします。

メーターボックスを含む住宅内水道管は、使用者の管理となります。漏水修理費用は、個人負担となります。



# おめでとうございます

## 春の叙勲 瑞宝双光章



更生保護功勞者  
遠藤 一穂 氏  
市川 大門

平成9年に保護司となり、長きにわたり対象者の社会復帰に携わり、更生保護活動へ尽力してきたことが評価されました。遠藤さんは「相手と目線を一緒にし、寄り添うことを心がけてきた。これまで続けることができたのは、保護司仲間や家族の理解のおかげ。」と語りました。

## 春の叙勲 瑞宝単光章



警察功勞者  
青柳 政男 氏  
市川 大門

昭和49年に山梨県警採用後、35年にわたり刑事として重大事件の捜査に尽力し、地域の治安維持に貢献されたことが評価されました。青柳さんは「関係者、住民の皆さんの支援と協力があって任務が全うできた。」と感謝の気持ちを語りました。

# 善意ありがとうございます

■帯刀綾子様(市川大門)より、町社会福祉協議会の介護事業所での備品購入に役立てていただきたいと、ご寄付をいただきました。



自慢の凧を上げる県外の愛好家

**親子さかなのつかみ取り大会** 5/3  
黒沢地区の新川で行われた「親子さかなのつかみ取り大会」には、多くの子どもたちが参加しました。びしょ濡れになりながら川に放たれたニジマスを捕まえた子どもたちは、歓声をあげながらはじける笑顔を見せていました。



魚のつかみ取りに挑む子ども



奉納された伝統の稚児の舞

**新たに災害時応援協定を締結** 4/22  
町は佐川急便株式会社西関東支店(米倉康雄支店長)と、「災害時における支援物資の受入及び配送等に関する協定」を結びました。協定により、大規模災害時に被災者に対し生活必需品等の物資の安定供給が行われることが期待されます。



町と災害時応援協定を締結した佐川急便の米倉康雄支店長(写真右)



「郡農協前交差点」での見守り活動

**第29回ぼたんの花まつり** 4/19  
歌舞伎文化公園で、「第29回ぼたんの花まつり」が開催されました。新食感スイーツ「十八番餅(仮称)」のお披露目やヴァンフォーレ甲府の選手によるサイン会が行われたほか、地元のキッズチームによるダンスステージなどで大いに盛り上がりました。



おいしい餅、いただきました

**宮原浅間神社「春の例大祭」** 4/12  
六郷地区の浅間神社で春の例大祭が行われました。浅間神社は宮原、岩間、葛籠沢の住民が氏子で、この3地域が当番となって祭りを催します。今年の舞台は葛籠沢地域晴天の下、神輿と稚児の舞により葛籠沢地域はお祭り一色に染まりました。

**登校時の事故防止の見守り活動** 4/9  
町と黒沢警察署では、小学校1年生の最初の集団登校日に見守り活動を行いました。子どもたちの登校時間帯は交通量も多くありません。子どもたちが安心して登下校できるように、運転者の方には思いやり運転をお願いします。

おめでとう おくやみ 4月届出分 (敬称略)

※本人・ご家族の申し出があったもののみ掲載

誕生 氏名 届出人 地域

村松 唯楓	寛 弥	上 野
望月 梨瑚	章 吾	市 川
日塔 梨杏	祐 人	市 川
池田 陽	溪 登	高 田
小林 紬心	涼	岩 間

死亡 氏名 届出人 地域

山口 典子	市川美季	上 野
小林 茂子	田中喜文	大 塚
村松 廣代	優 樹	市 川
村松 一	聖 子	市 川
赤池 弘子	美 保	市 川
大原 啓子	久美子	市 川
村松 三郎	賢 一	市 川
秋山ハルエ	ひろみ	高 田
内藤 君子	一 仁	岩 間
塩澤 好光	美智子	葛 籠 沢
上田 廣政	陽一郎	葛 籠 沢

# 保健だより

こんにちは 管理栄養士です

## 減塩にチャレンジ



### 塩分、とり過ぎていませんか

令和6年国民健康・栄養調査では、山梨県民の食塩摂取量が男性11.7g(全国ワースト1位、全国平均10.5g)、女性9.7g(全国ワースト5位、全国平均8.9g)でした。

食塩をとり過ぎると体内の塩分濃度を抑えるため、たくさんの水分を吸収します。その結果、血液量が増え、高血圧になります。高血圧の状態が続くと心臓や血管に負担がかかり、脳卒中や心疾患などの循環器病を招く恐れがあります。また、腎硬化症をはじめ、慢性腎臓病(CKD)を招く恐れもあります。食塩をとり過ぎないためにも、減塩を始めてみませんか?

### 減塩のコツをご紹介します

- ・しょうゆやソースは「かける」ではなく「つける」
- ・だしのうま味や酸味、香味野菜を使う
- ・食塩を多く含む加工食品を食べる回数を減らす
- ・食べ過ぎに注意する
- ・買い物や外食時には、栄養成分表示を確認する



他にも減塩の工夫はたくさんあります。無理はせず、おいしく食べながら減塩を続けることが大切です。まずは、よく使う調味料や食品の食塩相当量をチェックしてみましょう! (管理栄養士・渡邊直美)

ご相談は、いきいき健康課(055-224-9010)まで

食塩摂取目標量「日本人の食事摂取基準」(2025年版)  
 成人男性:7.5g/日未満、成人女性:6.5g/日未満  
 食塩相当量の目安 日本食品標準成分表(八訂)増補2023年  
 食塩小さじ1杯…6g、濃口しょうゆ小さじ1杯…0.9g

町いきいき健康課 ☎ 055-224-9010 町子育て支援課 ☎ 055-224-9011

### ～ 乳児・幼児健診 ～

■□■4カ月児・7カ月児・10カ月児・13カ月児健診  
 【とき・場所】6/17(水) 三珠健康管理センター  
 【対 象】令和7年5月、8月、11月、令和8年2月出生児  
 【持 ち 物】母子健康手帳、バスタオル、同封の問診票  
 同封のアンケート用紙(※4カ月児のみ)

■□■1歳6カ月児健診  
 【とき・場所】6/4(木) 三珠健康管理センター  
 【対 象】令和6年10月～11月出生児  
 【持 ち 物】母子健康手帳、問診票、同封のアンケート用紙

■□■3歳児健診  
 【とき・場所】6/4(木) 三珠健康管理センター  
 【対 象】令和5年2月～4月出生児  
 【持 ち 物】母子健康手帳、問診票、尿スティック、同封のアンケート用紙

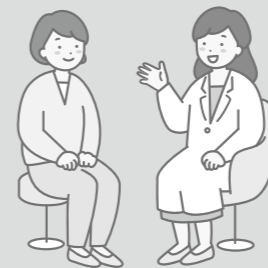
### ～ 母子健康手帳の発行 ～

【とき・場所】6/9(火)、23(火) 市川三郷町役場  
 【受付時間】午前9時～午後4時  
 ※予約制です。希望者は子育て支援課へご連絡下さい。  
 ※発行に1時間程度かかります。時間厳守でお願いします。  
 【持 ち 物】印鑑、資格確認証、マイナンバーカードまたは通知カード、運転免許証などの身分が確認できる物

## 子宮頸がん検診が はじまります!

子宮頸がんは、女性のがんによる死亡と発症の上位を占めており、**近年増加傾向**にあります。女性なら誰でもかかる可能性があり、**特に20代～30代に多い病**気です。

早期に発見できると治る可能性が高い病気です。定期的に子宮頸がん検診を受けましょう。



※検査結果が「異常あり」の場合は、必ず精密検査を受けましょう。

**対象者 21歳以上の女性**  
 (令和9年3月31日時点の年齢)  
 ※令和7年度に子宮がん検診を受診した方は対象外  
**実施期間 7月1日**☎から**11月30日**☎まで  
**自己負担 1,800円**  
 (町発行の受診票を使用した場合)

※子宮頸がん検診の申し込みをされた方には、6月下旬に受診票を送付予定です。

### ～ カンガルー(母親)学級 ～

妊娠中の過ごし方、栄養について、母乳育児について、生命誕生の奇跡、お産の進み方と知って得する呼吸法  
 【とき・場所】6/5(金)

午後1時15分～午後3時45分  
 (受付は午後1時～)  
 三珠健康管理センター

【対 象】町内にお住まいの妊婦さん  
 【持 ち 物】母子健康手帳、筆記用具、1回目のテキスト  
 ※予約制です。希望者は子育て支援課へご連絡下さい。

### ～ リリース教室 ～

【とき・場所】6/5(金)午後1時15分～3時45分  
 三珠健康管理センター(受付:午後1時～)

【内 容】乳児と母親の健康チェック、ベビーマッサージ  
 【対 象】出生6カ月までの児とその母親  
 【持 ち 物】母子健康手帳、バスタオル  
 ※予約制です。希望者は子育て支援課へご連絡下さい。

### ～ パパママ教室 ～

【とき・場所】6/14(日)午前10時～午後0時30分  
 三珠健康管理センター(受付:午前9時45分～)

【内 容】妊婦体験、育児について、フリートーク等  
 【持 ち 物】母子健康手帳  
 ※予約制です。希望者は子育て支援課へご連絡下さい。

## 歯と口の健康週間 6月4日から10日まで



歯と口の健康は全身の健康と深く関わっており、生涯にわたり歯や口を大切にすることで、健康寿命を延ばすことにもつながります。歯や口が健康だと**食事から十分に栄養をとることや生活習慣病や骨粗しょう症、誤嚥性肺炎など多くの病気を予防**することができます。

また、年齢とともに歯やお口の状態も変化するため、起こる歯や口のトラブルは異なります。自分で行うセルフケアと定期的な歯科検診によるプロのケアで歯と口の健康を守りましょう。

## 社協 154号

社協の会費に  
ご協力をお願いします

1世帯1,000円(年額)  
6月末まで

社会福祉協議会は、地域の皆様が安心して暮らせるまちづくりを進めるため、さまざまな福祉活動を行っております。災害時の支援体制づくり、ボランティア活動の推進など、社協の取り組みは町民の皆様の温かい支えによって成り立っています。

これらの活動を継続し、さらに充実させていくために、毎年「社協会費」へのご協力をお願いしています。

いただいた会費は、地域福祉活動の貴重な財源として大切に活用させていただきます。地域の誰もが安心して暮らせる町をつくるため、社協の活動にご理解とご協力を賜りますようお願い、心よりお願い申し上げます。

町社会福祉協議会  
 ☎ 055-(272)4179  
 FAX 055-(230)3137